



Ein Rhanbarth ar Waith  
Education through Regional Working

## Hunanwerthuso ERW

Mai 2015

### Cyflwyniad

Fel rhan o drefniadau hunanwerthuso parhaus ERW, nod yr hunanwerthusiad byr hwn yw darparu gwaelodlin wrthrychol a gwerthusol ar gyfer gwelliant parhaus a phellach yng ngwaith y rhanbarth. Ei nod yw canolbwyntio ar ddarparu gwasanaethau ac arweinyddiaeth ac ar brosesau a threfniadau yn ogystal â deilliannau i ddysgwyr. Mae'r ddogfen hon yn dod â'r canlynol ynghyd: 35 o argymhellion adolygiadau allanol diweddar; casgliadau ein monitro parhaus o'r cynllun busnes; adborth craffu a'r materion y tynnwyd sylw atynt drwy'r broses rheoli risg. Hefyd mae'r ddogfen hon yn rhoi sylw i'r cynnydd yn erbyn meysydd i'w datblygu a'r cynnydd a wnaed ers Adroddiad Hunanwerthuso mis Mai 2014 a gyflwynwyd i'r Bwrdd Gweithredol a'r Cyd-bwyllgor (Mehefin / Gorffennaf 2014) a diweddariadau dilynol ym mis Tachwedd 2014 a mis Mawrth 2015.

Mae tair agwedd fframwaith arolygu Estyn wedi cael eu defnyddio fel canllaw.

1. Safonau
2. Darparu Gwasanaeth
3. Arweinyddiaeth

## Crynodeb

Mae safonau'n dda o gymharu â rhanbarthau eraill, ac mae'r perfformiad o ran yr holl ddangosyddion yn gwella ar gyflymder cynaliadwy a chyson, a hynny'n gynt na chyfartaledd Cymru yn achos rhai ohonynt. Ar y cyfan, mae'r rhanbarth yn perfformio'n dda ac mae disgyblion sy'n cael prydau ysgol am ddim yn fwy tebygol o berfformio'n dda yn ERW na rhanbarthau eraill. Mae lle sylweddol i wella o ran yr holl ddangosyddion yn y rhan fwyaf o Awdurdodau Lleol, ond mae perfformiad yn dda ar y cyfan gan fod perfformiad lefel ysgol wedi gwella yn gyffredinol ac rydym wedi adennill y safle uchaf ar gyfer y rhanbarth sy'n perfformio orau ar gyfer Lefel 2 + sef 57.6%.

Ers mis Ebrill 2015, a dechrau'r Model Cenedlaethol ar gyfer Gweithio'n Rhanbarthol, mae'r rhanbarth wedi cymryd camau sydyn er mwyn adeiladu'r seilwaith, y sgiliau, a'r capasiti angenrheidiol i ymateb i'r angen am gydymffurfio ac er mwyn gwella cysondeb ac ansawdd o ran prosesau a chymorth gweithredol i ysgolion. Bydd gwneud penodiadau llwyddiannus i swyddi allweddol (Mehefin) yn hanfodol i lwyddiant a chapasiti'r rhanbarth yn ystod y 18 mis nesaf.

Yn gyffredinol, mae gan benaethiaid syniad cliriach ynghylch yr hyn gallant ei ddisgwyl gan y gwasanaeth rhanbarthol ac mae'r adborth o'r ddau ymweliad craidd wedi bod yn gadarnhaol. Mae nifer bach o ysgolion yn dal yn ansicr ynghylch yr ystod o wasanaethau y dylent eu disgwyl gan yr hwb/gwasanaeth rhanbarthol. Fel arfer mae hyn oherwydd nad yw'r pennaeth unigol yn deall yn llawn beth yw llywodraethu neu hyd a lled gweithio'n rhanbarthol.

Mae'r tîm Ymgynghorwyr Her yn un cytbwys a phroffesiynol, ac mae gan y rhan fwyaf o aelodau'r tîm brofiad diweddar a pherthnasol. Mae datblygiad proffesiynol parhaus ac adborth ynghylch eu gwaith yn golygu bod cyfleoedd adborth a datblygu cyson, sydd eisoes wedi arwain at ragor o gysondeb yn ansawdd eu gwaith.

Yn gyffredinol mae'r arweinyddiaeth a roddir i waith y rhanbarth trwy ei Fwrdd Gweithredol a'i Gyd-bwyllgor yn dda ac yn effeithiol. Mae aelodau'r Cyd-bwyllgor yn gwybod yn iawn beth yw'r heriau i'r rhanbarth ar gyfer 2015-16. Mae dealltwriaeth glir o'r camau sy'n angenrheidiol er mwyn gwneud gwelliannau. Ar rai achlysuron prin, y rheswm dros anghysondeb mewn dealltwriaeth yw arafwch o ran cyfathrebu ag aelodau etholedig neu ddiffyg eglurder wrth wneud hynny.

Mae gan y bwrdd gweithredol gydbwysedd priodol o aelodau allanol a chyfarwyddwyr o'r Awdurdodau Lleol cyfansoddol. Mae'r cymorth cyfoedion a'r her rhwng chyfarwyddwyr yn effeithiol. Mae arweinyddiaeth ar y cyd gan yr holl awdurdodau lleol wedi creu cynghrair gref sydd wedi galluogi'r rhanbarth i wneud safiad ar y cyd ynghylch sawl agwedd allweddol ar arferion. Yn y gorffennol roedd dirnadaeth bod rhai agweddau ar wneud penderfyniadau wedi bod yn aneglur, ac nad oedd pawb yn deall yn glir rai agweddau ar atebolrwydd democrataidd. Bellach mae gwelliant wedi bod o ran tryloywder y gwyddys mwyfwy

amdano ac a rennir mwyfwy. Mae'n amlwg bod gallu'r tîm rhanbarthol i gyfathrebu wedi cael effaith, a chaiff defnydd effeithiol o'r wefan ei ategu gan ddeialog reolaidd â chymdeithasau Penaethiaid a thrwy Fwrdd y Penaethiaid. Mae hyn yn creu darlun gwell a thecach o waith y rhanbarth ymysg ein rhanddeiliaid pwysicaf. Mae'r berthynas â rhai undebau llafur dan straen ac yn amharu ar waith y rhanbarth o ran cefnogi athrawon ac ysgolion mor effeithiol â phosibl. Serch hynny, mae'r ymdrechion parhaus i fabwysiadu strategaethau gwahanol ar gyfer ymgysylltu ag undebau llafur yn dechrau rhoi bod i ddeilliannau cadarnhaol.

## Safonau

Mae safonau'n dda o gymharu â rhanbarthau eraill, ac mae'r perfformiad o ran yr holl ddangosyddion yn gwella ar gyflymder cynaliadwy a chyson. Ar y cyfan, mae'r rhanbarth yn perfformio'n dda ac mae disgyblion sy'n cael prydau ysgol am ddim yn fwy tebygol o berfformio'n dda yn ERW na rhanbarthau eraill. Ar y cyfan mae perfformiad yn dda oherwydd:

- ❖ mae perfformiad lefel ysgol wedi gwella yn gyffredinol ac rydym wedi adennill y safle uchaf ar gyfer y rhanbarth sy'n perfformio orau ar gyfer Lefel 2 + sef 57.6%;
- ❖ mae presenoldeb yn dal i wella, gyda chynnydd o 1.2 pwynt canran y llynedd yn y sector uwchradd i 93.7% yn 2013/14; bu i'r sector cynradd gynyddu 1.5 pwynt canran i 94.9%.

Fodd bynnag, yn gyffredinol mae safonau ar hyd a lled y rhanbarth yn ddigonol gan fod perfformiad cyffredinol rhai Awdurdodau Lleol yn dal i fod yn is na'r disgwyl a chan fod perfformiad disgyblion sy'n gymwys i gael prydau ysgol am ddim yn rhy isel. Fodd bynnag mae hyn yn celu meysydd o arfer da a rhagorol mewn nifer o ysgolion a safonau gweddol neu wael fel arall. Er cydnabod bod perfformiad ar Lefel 2+ yn ERW yn well na rhanbarthau eraill, mae gan yr holl Awdurdodau Lleol a'r rhan fwyaf o ysgolion welliannau amlwg i'w gwneud cyn eu bod yn perfformio hyd eithaf eu gallu. Yn yr un modd mae dysgwyr sy'n gymwys i gael prydau ysgol am ddim yn fwy tebygol o berfformio'n dda yn ERW na rhanbarthau eraill, ond rydym yn cydnabod bod yn rhaid inni leihau'n sylweddol effaith tlodi ar gyrhaeddiad. Hyd yn oed lle bo ysgolion yn meincnodi'n dda a lle bo perfformiad cyffredinol disgyblion yn dda, yn rhy aml mae perfformiad disgyblion sy'n gymwys i gael prydau ysgol am ddim yn wael.

Mae lle digonol i wella o ran yr holl ddangosyddion allweddol mewn perthynas â chynnydd disgyblion yn holl awdurdodau lleol y rhanbarth.

O gymharu â rhanbarthau eraill, mae perfformiad ERW yn dda ond mae angen iddo fod yn hyderus ac yn gyson uwch na disgwyliadau Awdurdodau Lleol yn yr holl Awdurdodau Lleol. Dylai'r rhanbarth sicrhau bod cynnydd yn digwydd yn annibynnol ar y cynnydd cenedlaethol cyfartalog er mwyn adlewyrchu'r disgwyliadau yn ein cyd-destun cymdeithasol-economaidd. Nid yw perfformiad Powys a Sir Benfro ar Lefel 2+ yn gwella'n ddigon cyflym.

I gael rhagor o fanylion gweler dadansoddiad data mis Tachwedd.

Er mwyn herio ein hunain gellir edrych ar ystadegau tebyg cymdogion yn Lloegr - Swydd Derby, Caint a Swydd Norfolk. Fodd bynnag, gall newidiadau diweddar yn 2014 olygu bod rhai o'r casgliadau'n gamarweiniol. Serch hynny eleni byddwn yn parhau i edrych ar y cymariaethau hyn er mwyn cefnogi gwelliant a dyheadau. Mae dadansoddiad presennol yn awgrymu bod ein perfformiad yn debyg i berfformiad yr ardaloedd hyn yn Lloegr.

Gweler Atodiad 3 i gael rhagor o wybodaeth.

## Darparu Gwasanaeth

	tystiolaeth
<p>Ers mis Ebrill 2015, a dechrau'r Model Cenedlaethol ar gyfer Gweithio'n Rhanbarthol, mae'r rhanbarth wedi cymryd camau sydyn er mwyn adeiladu'r sgiliau a'r capasiti angenrheidiol i ymateb i'r angen am wella ac er mwyn gwella cysondeb ac ansawdd o ran prosesau a chymorth gweithredol i ysgolion.</p> <p>Mae'r rhanbarth yn sefydlu ei waith o ran creu system hunanwella ac mae'n defnyddio systemau cynaliadwy er mwyn cefnogi proses newid. Mae capasiti'r rhanbarth a'r ysgolion i ymateb i newid yn fregus ac felly mae adeiladu'n effeithiol ar waith blaenorol yn allweddol i lwyddiant.</p>	<p>Gwefan, Ysgol Gymorth, strategaethau</p>
<p>Mae'r holl ymgynghorwyr yn cwblhau hunanddadansoddiad blynyddol yn erbyn y safonau Ymgynghorydd Her Cenedlaethol. Caiff hyn ei adolygu a'i sicrhau gan eu rheolwyr llinell. Mae cyfleoedd datblygu yn cael eu nodi o'r broses hon ac yn cael eu cynnwys yn y rhaglen hyfforddiant ar gyfer y flwyddyn. Mae canfyddiadau'r flwyddyn hon (2015) yn well na'r llynedd. Mae aelodau'r tîm yn fwy hyderus ac yn teimlo eu bod mewn sefyllfa well i gyflawni eu rolau. Daeth arolwg o ymgynghorwyr ym mis Mai 2015 i'r casgliad bod 93% yn glir ynghylch eu rolau a'u cyfrifoldebau a bod 100% o'r farn bod gweithio mewn tîm rhanbarthol yn brofiad cadarnhaol neu eithaf cadarnhaol.</p>	<p>Rhaglen Hyfforddiant a Datblygu i ymgynghorwyr.</p> <p>Arolwg.</p> <p>Dadansoddi hunanddadansoddiad.</p>
<p>Mae'r rhanbarth wedi cryfhau ei arweiniad a'i hyfforddiant i ymgynghorwyr ymhellach er mwyn mynd i'r afael â meysydd y nodwyd eu bod yn wan: adroddiadau cyn arolygu i Estyn; dadansoddi data ysgrifenedig; brocera. Hefyd darperir diweddariadau'n rheolaidd megis newidiadau i gategoreiddiad, deddfwriaeth, a disgwyliadau</p>	<p>Cynnwys hyfforddiant</p>
<p>Mae'r tîm Ymgynghorwyr Her yn un cytbwys a phroffesiynol, ac mae gan y rhan fwyaf o'r aelodau brofiad diweddar a pherthnasol. Mae datblygiad proffesiynol parhaus ac adborth ynghylch eu gwaith yn golygu bod cyfleoedd adborth a datblygu cyson. Mae adborth diweddar gan Estyn, Llywodraeth Cymru ac ysgolion yn ategu bod</p>	<p>Adroddiad Estyn</p>

<p>sgiliau a chymhwysedd ymgynghorwyr wedi gwella.</p>	
<p>Mae rhaglen DPP effeithiol i Ymgynghorwyr Her yn helpu i leihau'r nifer bach o anghysondebau o ran y gwaith ar draws y rhanbarth. Hefyd mae hyfforddiant wedi'i dargedu yn cael effaith eisoes ar feysydd sy'n peri pryder. Caiff hyn ei blethu â rheoli perfformiad unigolion.</p>	<p>Rhaglen Ymgynghorwyr</p>
<p>Yn gyffredinol mae'r adborth gan ysgolion am ymweliad yr hydref i gategoreiddio a brocera cymorth i ysgolion yn dda neu'n well. Yn yr un modd mae'r ail ymweliad wedi cael effaith gadarnhaol ar ysgolion. Yn gyffredinol, mae gan benaethiaid syniad cliriach ynghylch yr hyn gallant ei ddisgwyl gan y gwasanaeth rhanbarthol.</p> <p>Mae'r ymweliadau craidd ag ysgolion sy'n digwydd ddwywaith y flwyddyn yn hanfodol i gynnal gwybodaeth am ysgolion a chael trosolwg arnynt. Wrth inni ddatblygu gwaith ysgol-i-ysgol ymhellach parheir â'r ymweliadau hyn gan sicrhau y cedwir safonau uchel ac y cynhelir ein gwybodaeth am yr holl ysgolion.</p>	<p>Ysgol Gymorth</p> <p>Ffurflenni adborth ynghylch Ymweliadau Craidd yr Hydref</p>
<p>Roedd strategaeth ERW yn 2013 yn cynnwys y nod o ddatblygu gwaith ysgol-i-ysgol a chreu rhwydwaith cadarn o gydweithredu rhwng ysgolion.</p> <p>Cyfunwyd ystod o fethodolegau, ymyriadau a phrosiectau er mwyn meithrin profiad sylweddol ar draws y rhanbarth. Roedd y broses hon yn organig, ymatebol a heb ei threfnu i raddau helaeth. Fodd bynnag, yn achlysurol roedd y broses yn cael ei threfnu a'i brocera'n ffurfiol. Roedd hyn yn ein galluogi i strwythuro'n ffurfiol strategaeth a model clir i gefnogi gwaith ysgol-i-ysgol a dylunio'n ffurfiol fframwaith ar gyfer strwythuro gwaith y rhanbarth.</p> <p>Mae system hunanwella yn organig. Yn ôl yr adborth dangosol rydym wedi ei gael gan ysgolion mae'r gwaith yn llwyddiannus i raddau helaeth ac yn cael effaith gadarnhaol ar forâl, capasiti arweinyddiaeth a datblygu systemau. Mae'r effaith ar ddeilliannau dysgwyr yn anodd iawn i'w briodoli, fodd bynnag mae'n bosibl nodi'n uniongyrchol fod cydweithio yn ffactor cyfranogol pan fo ysgolion yn gwella.</p> <p>Yn dilyn yr adolygiad hwn byddwn yn dylunio camau nesaf y newid yn system ERW yn sgil y canfyddiadau hyn. Mae arweinydd</p>	<p>Adolygiad cynnar o system hunanwella</p>

<p>strategol ERW ar gyfer gwaith ysgol-i-ysgol, a phenodiad newydd dros dro er mwyn galluogi cydweithio, wedi trefnu tasgau seilwaith er mwyn cynnal momentwm wrth inni gamu ymlaen o ran y math hwn o weithio.</p>	
<p>Er mwyn rhoi bod i newid llwyddiannus i'r system, bydd angen i'r rhanbarth greu'r amodau priodol er mwyn i system hunanwella lwyddo. Ar hyn o bryd rydym yn adeiladu capasiti digonol i arwain, cydgysylltu, a hwyluso'r seilwaith angenrheidiol. Mae hyn yn cynnwys sefydlu rhwydweithiau gwybodaeth/mynegai rhagoriaeth trwy Deialog fel y gellir hwyluso 'cyflwyno' yn rhanbarthol.</p> <p>Bydd y gwaith i'w ddatblygu sydd â chapasiti ychwanegol yn cynnwys monitro effaith ar ddeilliannau dysgu mewn ysgolion sy'n ymgysylltu'n ffurfiol â chydweithio rhwng ysgolion, rhwng adrannau neu rhwng athrawon; gan alluogi datblygu cydweithio rhwng ysgolion yn organig wrth seilio agweddau ar eu gwaith eu hun ar y model cyfredol o wyth dull a dathlu llwyddiant ac effaith lle bo'n bosibl. Ar hyn o bryd, er bod y gwaith hwn yn datblygu'n dda, bydd capasiti ac amser sefydlu yn angenrheidiol.</p>	<p>Adolygiad cynnar o'r system hunanwella.</p> <p>Ffrydiau gwaith ar gyfer y Pennaeth Cydweithio</p>
<p>Mae cyflawni cynllun busnes ERW yn cael ei hwyluso gan 16 ffrwd waith. Mae cymorth cwricwlwm yn ffrwd waith allweddol o dan ddysgu ac addysgu.</p> <p>Caiff y ffrydiau gwaith hyn eu cyflawni'n llwyddiannus drwy nifer bach o weithgorau â ffocws. Mae cylch gorchwyl perthnasol, ffocws clir ar gamau cytûn, ac arweiniad a roddir yn uniongyrchol drwy'r Bwrdd Gweithredol. Mae cymorth cwricwlwm ar gyfer 14-19, y Cyfnod Sylfaen a chymorth i'r Gymraeg mewn Addysg yn benodol ac mae cwmpas gwaith y rhanbarth (yn hytrach na gwaith yr Awdurdodau Lleol) wedi'i bennu'n glir ac mae ei ffocws unwaith eto wedi'i gymeradwyo gan y Bwrdd Gweithredol. Y nod yw bod yn glir ynghylch cymorth cwricwlwm a'r hyn sy'n flaenoriaeth o ran trefniadaeth ysgolion ac sy'n aros yn yr Awdurdod Lleol. Mae hyn yn ei gwneud yn haws mesur effaith ac yn haws i'r staff reoli disgwyliadau a chamau gweithredu.</p>	<p>Y Cyfnod Sylfaen, 14-19, y Gymraeg mewn Addysg - papurau i'r Bwrdd Gweithredol</p>
<p>Mae cymorth i bynciau craidd yng Nghyfnod Allweddol 4 yn gryfder. Mae ein rhaglen gymorth TGAU yn darparu cymorth o ansawdd uchel i ysgolion uwchradd mewn Saesneg, Cymraeg, Mathemateg a</p>	



<p>Gwyddoniaeth. Ers mis Medi 2014 mae rhaglen gymorth ERW wedi cynnwys gwyddoniaeth ochr yn ochr â'r pynciau eraill. Mae'r adborth gan ysgolion i'r cymorth cydgysylltiedig hwn i adrannau wedi bod yn gadarnhaol iawn. Mae'r ffocws wedi bod ar gynyddu capasiti a chynnal adrannau gwydn. Bu'r ymagwedd hon yn ddefnyddiol o ran ffocysu cymorth lle a phan fo'n ofynnol. Mae ein harolwg o ysgolion yn gadarnhaol, fel y mae arwyddion cynnar o welliannau o fynediad cynnar ymlaen.</p>	
<p>Mae ysgol cymorth ac ymyrraeth gyffredin lwyddiannus wedi cael ei datblygu yn y rhanbarth ac mae'n cael ei mireinio a'i gwella o flwyddyn i flwyddyn. Mae effaith yr ysgol cymorth ac ymyrraeth wedi bod yn sylweddol, gan roi hawl a disgwyliad cyffredin i bob ysgol. Caiff yr ysgol gymorth ei mireinio eto eleni, fel y llynedd, er mwyn adlewyrchu gofynion newydd y system Categoriaddio Cenedlaethol.</p> <p>Mae ymweliad craidd 2 yn canolbwyntio ar addysgu a dysgu. Gan adeiladu ar graffu ar waith (2014) ac ansawdd dysgu ac addysgu (2015) rydym eisoes wedi gallu cynllunio'r ffocws ar nodi a rhannu arferion addysgu effeithiol ar gyfer 2016. Mae'r offeryn arsylwi gwersi wedi caniatáu inni adael gwaddol gydag ysgolion. Roedd yr adborth gan ysgolion yn gadarnhaol iawn ac rydym wedi ceisio cael yr adborth hwn yn ffurfiol yn syth a gwneud adborth yn rhan o'r Ysgol Gymorth yn ddigidol. Unwaith eto roedd yr adborth a gafwyd i'r ail ymweliad yn gadarnhaol. Yn gyffredinol, mae'r ysgolion yn canfod bod y gwaddol neu'r arferion a rennir yn sgil yr ail ymweliad yn ychwanegiad defnyddiol at eu trefniadau gwella a'u prosesau hunanwerthuso. Er enghraifft, yn sgil craffu ar waith (2014) bu i bron bob ysgol ddatblygu trefniadau parhaus ar gyfer craffu ar waith. Mae hyn wedi cefnogi asesu parhaus a darparu ffocws perthnasol ar addysgu. Yn 2015 bu i'r ffocws ar addysgu barhau, trwy ein gwaith i gefnogi arweinwyr ysgol â'u trefniadau ansawdd mewnol ynghylch safonau addysgu. Eleni rhoesom offeryn arsylwi gwersi i ysgolion er mwyn cefnogi monitro parhaus o'r addysgu sy'n digwydd yn y dosbarth. Mae hyn wedi'i groesawu eto gan yr ysgolion fel offeryn i geisio rhagoriaeth yn ogystal â chynyddu disgwyliadau sylfaenol. Daethpwyd o hyd i amrywiad bach o ran dyfarniadau ynghylch ansawdd yr addysgu. Fodd bynnag, yn gadarnhaol, hefyd daethpwyd i'r casgliad bod y rhan fwyaf o</p>	<p>Arolwg grŵp dysgu ac addysgu</p> <p>Arweiniad Ymweliad 2</p> <p>Offeryn arsylwi gwersi</p>

<p>ysgolion yn gallu ffocysu ar nifer bach o weithgareddau i wella safonau addysgu.</p> <p>Roedd rheoli perfformiad ac ansawdd addysgu yn flaenoriaeth ranbarthol y llynedd. Bydd y rhanbarth yn parhau i ffocysu ar addysgu eleni, gan sefydlu ac adeiladu ar rai o'r strategaethau oedd ar gael y llynedd. Mae gwaith y Bwrdd Blaenoriaethau Dysgu ac Addysgu yn ffocysu ar alinio yr ail ymweliad â blaenoriaethau'r rhanbarth ac ymateb i anghenion unigryw a phwrpasol pob ysgol. Gan ddysgu o wybodaeth blynyddoedd blaenorol, yn 2015 bydd yr holl ysgolion yn trafod â'u hymgyngorydd gyfres o themâu a modus operandi ar gyfer ymweliad 2. Y llynedd roedd brocera cymorth yn her i ymgynghorwyr a oedd yn aneglur o dro i dro ynghylch cwmpas y cymorth. Bydd y fwydlen gymorth ar ei newydd wedd yn sicrhau ein bod, yn rhanbarthol, yn gwneud y defnydd gorau o adnoddau ac yn rhannu arferion yn systematig.</p>	
<p>Mae cymorth ar gyfer Llythrennedd Corfforol yn y rhanbarth wedi'i ddirprwyo i Brifysgol Cymru y Drindod Dewi Sant, sy'n cynnal y rhaglen Llythrennedd Corfforol ar y cyd â Chyngor Chwaraeon Cymru. Cyfrifoldeb ERW yw cynnal capasiti cynaliadwy mewn ysgolion trwy'r Ysgol Dysgu Proffesiynol a nodwyd, a fydd yn gallu parhau i rannu ac arwain arfer effeithiol yn barhaus.</p>	
<p>Roedd rhaglen gymorth gyffredin ar gyfer llythrennedd a rhifedd ar gael i'r holl ysgolion ledled y rhanbarth y llynedd. Roedd y rhaglen yn rhoi hyfforddiant defnyddiol ac effeithiol i staff a dargedwyd er mwyn gwella ansawdd yr addysgu a'r dysgu o ran llythrennedd a rhifedd, gan ategu hynny drwy ddatblygu addysgu da mewn Saesneg, Cymraeg a Mathemateg.</p> <p>Roedd yr adborth yn gadarnhaol yn gyffredinol, er bod hynny'n amrywio o hwb i hwb. Bydd adeiladu ar benodiad Rheolwr Ansawdd newydd yn ein galluogi i sicrhau cysondeb o ran ansawdd.</p> <p>Ar gyfer y flwyddyn academaidd nesaf mae'r ffordd y darperir cymorth i ysgolion wedi cael ei datblygu ymhellach. Er mwyn gwneud cymorth yn bwrpasol ar gyfer ysgolion ac er mwyn targedu'n effeithiol yr holl staff mewn ysgolion, mae'r rhaglen hyfforddiant ganolog wedi'i chwtogi'n sylweddol. Bydd yn cael ei</p>	

<p>disodli gan gymorth pwrpasol a chymorth a dargedwyd i ysgolion, wedi'i frocera gan Ymgynghorwyr Her a'i ddarparu fel datblygiad ysgol gyfan. Yn bwysig ddigon, bydd ysgolion yn gweld ymagwedd mwyfwy gwahanol tuag at gymorth, ynghyd â chynnydd mewn cymorth gan ysgolion eraill.</p> <p>Mae'r holl swyddogion llythrennedd a rhifedd wedi derbyn hyfforddiant ac wedi bod yn gweithio ar y cyd er mwyn datblygu modiwlau hyfforddiant i bwysleisio neges sy'n fwy cyson ac i sicrhau bod y gwasanaeth a ddarperir yn gyson uchel. Bydd ysgolion yn cael rhaglen sy'n fwy ffocysedig a byddant yn gallu cyrchu rhai pecynnau i'w rhoi ar waith eu hunain.</p>	
<p>Mae dysgu digidol wedi cael ei nodi fel her i'r rhanbarth ac rydym yn gweithio tuag at alinio a ffocysu ein gwaith yn y maes hwn. Mae angen ffocysu ein camau gweithredu yn y maes hwn ar fyrder er mwyn elwa cymaint ag sy'n bosib. Bydd y gwaith hwn yn canolbwyntio ar bedwar maes: addysgeg ddigidol, defnyddio technoleg yn effeithiol fel offeryn i ddysgwyr, datblygiadau strategol rhanbarthol, a chynnydd o ran defnyddio technoleg i wella ysgolion. Tasg gyntaf y Pennaeth Dysgu Digidol newydd fydd cloriannu ein sefyllfa bresennol a chynllunio ein camau gweithredu yn y tymor byr a'r tymor canolig, yn enwedig ym mhle gallwn adeiladu ar waith ein hysgolion dysgu proffesiynol a'r arferion gorau sydd ar gael.</p>	
<p>Dim ond rhai anghysondebau sy'n parhau o ran y ffordd mae ysgolion unigol yn cael eu cynorthwyo, eu monitro a'u herio. Ar y cyfan mae arferion effeithiol yn cael eu rhannu ac adeiladir arnynt yn gynyddol dda. Mae rheoli perfformiad anghyson nifer bach o unigolion yn cael effaith sylweddol ar ansawdd y ddarpariaeth yn achos ychydig iawn o ysgolion. Fel y nodwyd, mae trefniadau sicrhau ansawdd a hyfforddiant ychwanegol yn lleihau'r anghysondebau ymhellach.</p>	
<p>Mae ansawdd yr her a'r ddeialog rhwng ymgynghorwyr ac ysgolion wedi gwella'n helaeth ac mae sgiliau a chymhwysedd ymgynghorwyr yn well. Mae recriwtio, dysgu proffesiynol ac adborth parhaus wedi cyfrannu at y gwelliant hwn. Ein her nesaf fydd sicrhau adroddiadau o ansawdd uchel sy'n adlewyrchiad teg o'n gwaith ac o waith ysgolion yn ddi-ffael.</p>	

<p>Mae bron pob Pennaeth yn glir ynghylch y cymorth a'r her dylent eu cael. Mae hyn wedi gwella yn y 6 mis diwethaf o achos cyfathrebu cyson a strategaethau newydd i roi gwybodaeth iddynt. Mae cyfathrebu effeithiol a chyson a chyfraniad cynyddol o ran cynllunio'r gwasanaeth a ddarperir yn golygu ein bod, drwy Fwrdd y Penaethiaid a'r cymdeithasau Penaethiaid, wedi gallu gwella ymgysylltu a boddhad o ran y gwasanaethau a ddarperir.</p>	
<p>Bydd gwaith rhanbarthol ar leithoedd Tramor Modern yn dechrau ym mis Medi trwy benodi Arweinydd Dysgu. Mae'n rhy gynnar i farnu unrhyw effaith.</p>	
<p>Mae swyddogion y Gymraeg mewn Addysg o'r chwe awdurdod lleol yn gweithio'n dda gyda'i gilydd er mwyn rhannu a gwella ansawdd yr adnoddau sydd ar gael i ysgolion. Mae cyflwyniad Cynllun Strategol Cymraeg mewn Addysg ar y cyd wedi cael ei ddrafftio a bydd yr holl ysgolion cyfrwng Cymraeg a dwyieithog yn cael set ddata ychwanegol ym mis Medi i helpu i ddadansoddi'r data yn erbyn rhai o flaenoriaethau'r Cynllun Strategol Cymraeg mewn Addysg ym mhob Awdurdod Lleol.</p>	
<p>Roedd y cymorth o ran profi yn cynnwys gwiriadau ar hap a gâi eu cynnal cyn, yn ystod, ac ar ôl y cyfnod profi er mwyn monitro'n effeithiol weithrediad yr ysgol. Defnyddiwyd Ymgynghorwyr Her a Swyddogion Pwnc i wirio cydymffurfiaeth â chanllawiau Llywodraeth Cymru ac i sicrhau nad oedd unrhyw gamymarfer.</p> <p>Yn gyffredinol nid oedd unrhyw broblemau o ran monitro, ond lle roedd rhai yn codi ceisiwyd cyngor gan Lywodraeth Cymru ac nid oedd angen cymryd camau dilynol.</p> <p>Roedd bron pob ysgol yn cydymffurfio â chanllawiau Llywodraeth Cymru. Mae'r rhan fwyaf o ysgolion yn rhoi cymorth effeithiol i ddisgyblion er mwyn sicrhau y rhoddir y cyfle gorau iddynt berfformio'n dda. Mewn achosion lle byddai disgyblion yn cael amser ychwanegol neu gymorth ychwanegol dilynwyd y camau cywir. Roedd timau Anghenion Addysgol Arbennig yr Awdurdodau Lleol yn gweithio'n dda gydag ysgolion er mwyn sicrhau bod disgyblion yn cael y lefel gywir o gymorth yn yr achosion hyn.</p> <p>Cynhaliwyd digwyddiadau cefnogi marcio ar draws y rhanbarth er mwyn rhoi cymorth i athrawon o ran marcio profion Blwyddyn 2 i Flwyddyn 6. Roedd y digwyddiadau hyn yn effeithiol iawn o ran sicrhau bod y cynlluniau marcio yn cael eu cymhwysu'n briodol ac yn darparu datblygiad proffesiynol o ansawdd uchel i athrawon. Roedd y cynllun marcio yn cael ei gymhwysu'n dda gan y staff oedd yn bresennol yn y</p>	

digwyddiadau hyn a bydd y cynllun hwn yn cyfrannu at ymagwedd fwy cyson ar draws y rhanbarth. Fodd bynnag nid oedd yr holl ysgolion yn bresennol yn y digwyddiadau hyn. Er mwyn gwella hyn y flwyddyn nesaf, caiff ysgolion eu targedu er mwyn sicrhau bod pob ysgol yn cael ei chynrychioli fel y gallwn sicrhau bod y cynllun marcio yn cael ei ddefnyddio'n effeithiol ym mhob achos.

Yn y flwyddyn academaidd nesaf argymhellir sicrhau bod yr holl ysgolion yn anfon staff i'r digwyddiadau cefnogi marcio y flwyddyn nesaf.

## Arweinyddiaeth

<p>Yn gyffredinol mae'r arweinyddiaeth a roddir i waith y rhanbarth trwy ei Fwrdd Gweithredol a'i Gyd-bwyllgor yn dda ac yn effeithiol. Mae aelodau'r Cyd-bwyllgor yn gwybod yn iawn beth yw'r heriau i'r rhanbarth ar gyfer 2015-16. Mae dealltwriaeth glir fod yr holl flaenoriaethau a chymau gweithredu yn plethu'n dda â chynlluniau unigol lleol a bod gwaith y rhanbarth yn gallu ymateb i angen.</p> <p>Mae gan y bwrdd gweithredol gydbwysedd priodol o aelodau allanol a chyfarwyddwyr o'r Awdurdodau Lleol cyfansoddol. Mae'r cymorth cyfoedion a'r her rhwng cyfarwyddwyr yn effeithiol. Nid oes aelodaeth o awdurdodau Esgobaethol na'r sector ffydd ond maent yn cyfarfod yn rheolaidd â'r Rheolwr Gyfarwyddwr er mwyn trafod a chymryd camau ynghylch materion cyffredin a meysydd sydd o ddiddordeb cyffredin. Mae arweinyddiaeth ar y cyd gan yr holl awdurdodau lleol wedi creu cynghrair gref sydd wedi galluogi'r rhanbarth i wneud safiad ar y cyd ynghylch sawl agwedd allweddol ar arferion. Serch hynny, mae rhai agweddau ar wneud penderfyniadau wedi bod yn aneglur. Hyd yn oed â gwelliannau sylweddol i drefniadau llywodraethu lle mae bron pob agwedd ar wybodaeth ar gael ar-lein, mae rhai agweddau ar atebolrwydd democrataidd yn dal yn aneglur i leiafrif bach. Yn yr un modd, mae rolau arweinwyr ysgol a'u dealltwriaeth o swyddogaethau ac effaith ERW yn gymysg. Mae strategaethau niferus wedi cael eu rhoi ar waith er mwyn lliniaru'r risgiau hyn. Er gwaethaf rhywfaint o rwystredigaeth o ganlyniad i'r canfyddiadau hyn, ar y cyfan mae'r rhanbarth yn hyderus y byddant dros amser yn cynyddu hyder ac ymddiriedaeth ymysg yr holl bartneriaid a rhanddeiliaid.</p>	<p>Cofnodion a phapurau y Cyd-bwyllgor</p>
<p>Mae gan arweinyddiaeth y rhanbarth gryfderau mewn meysydd megis sefydlu gweledigaeth strategol a phennu egwyddorion ar gyfer gwaith ar y cyd. Yn ystod y flwyddyn ddiwethaf mae gwelliannau clir wedi bod o ran cyfleu'r negeseuon hyn yn glir i randdeiliaid. Fodd bynnag mae meysydd i'w datblygu o ran sicrhau darpariaeth effeithiol trwy staff gweithredol a galluogi'r holl aelodau etholedig i fod yn glir ynghylch gwaith y rhanbarth. Mae adborth gwell o seminarau a gweithgareddau craffu gyda phob un o'r chwe chyngor yn gadarnhaol ac yn dangos gwybodaeth a chanfyddiad cynyddol a gwell o waith y rhanbarth.</p>	<p>Seminarau adborth</p>
<p>Mae Bwrdd Cyflawni ERW a Chyfarwyddwyr y rhanbarth wedi adeiladu'n gyson ar y fantais gydweithredol a gafwyd yn sgil gwneud penderfyniadau ar y cyd o'r blaen. Mae cymryd ymagweddau cyffredin at heriau wedi</p>	

<p>arwain at welliannau o ran trefniadau ar gyfer tasgau gweithredol a gwneud penderfyniadau. Mae cynllunio effeithiol rhwng awdurdodau lleol trwy gynllun busnes ERW yn golygu bod strwythur mwyfwy pendant yn bodoli ar gyfer cydweithio pellach. Hefyd mae hyn yn golygu bod cysylltiadau â gweithgareddau cynhwysiant ac Anghenion Dysgu Ychwanegol ehangach i gynnal gwella ysgolion yn gallu cael eu cynllunio'n systematig.</p>	
<p>Mae'r prif arweinydd, y prif weithredwr arweiniol, a'r prif gyfarwyddwr yn llywio'r rhanbarth yn llwyddiannus ac wedi cryfhau'r bartneriaeth rhwng y consortiwm a Llywodraeth Cymru a chryfhau ein statws fel rhanbarth. Mae categoraiddio a gwirio asesiadau athrawon wedi caniatáu i ERW gymryd rolau arweiniol o ran agweddau cenedlaethol allweddol ar wella ysgolion.</p>	
<p>Mae'r ymagwedd ranbarthol at ymgysylltu ag undebau ac yn benodol at gyflog ac amodau wedi bod yn llwyddiannus o ran galluogi swyddogion i weithio'n unol â pharmedrau cytûn ar draws y chwe Awdurdod Lleol. Serch hynny mae'r rhanbarth wedi canfod bod ymgysylltu â'r undebau llafur o ran gweithgareddau gwella ysgolion yn rhwystr i gynnydd. Mae perthnasoedd gweithio effeithiol gyda rhai undebau llafur yn ategu ymdrechion ERW i gefnogi a galluogi gwella ysgolion. Fodd bynnag, mae strategaeth, cenhadaeth a diben craidd ERW wedi eu seilio ar ymdrechion i ragori ac ar ddisgwyliadau sylfaenol yr holl ysgolion, athrawon a phenaethiaid i fod yn 'dda' neu'n 'well'. Felly er bod Undebau Llafur eraill yn datgan yn gyhoeddus 'bod digonol yn ddigon da' ac y dylid lleihau disgwyliadau, mae cyfaddawd neu hyd yn oed gyfathrebu effeithiol yn mynd i fod yn anodd iawn o ran materion allweddol egwyddorion ac arferion.</p>	<p>Cofnodion fforwm Undebau Llafur</p>
<p>Mae'r rheolwr gyfarwyddwr a'r tîm canolog wedi galluogi, ac ar adegau wedi gorfodi, trefniadau gwaith fel y gellir cynnal cyflymder a chysondeb. Mae hyn yn golygu bod y rhanbarth wedi datblygu ffrydiau gwaith a flaenoriaethir yn gynt megis dysgu proffesiynol a datblygiad TGAU ers lansio'r model cenedlaethol.</p>	
<p>Mae eglurder o ran atebolrwydd, rolau, a chyfrifoldebau rhwng y rhanbarth a'i awdurdodau lleol cyfansoddol yn cynnwys craffu, rheoli risg ac archwilio. Mae'n hanfodol fod trefniadau Craffu ar gyfer gwella ysgolion yn cael eu rheoli a'u cefnogi drwy awdurdodau lleol unigol oherwydd mae'r swyddogaethau statudol ar gyfer gwella ysgolion yn glir yn dal yn rhan o lywodraeth leol. Mae'r trefniadau presennol ar gyfer 2015-16 yn cael eu cryfhau gan adeiladu ar brofiadau 2014-15.</p>	

<p>Yn ogystal, mae adnoddau a rheoli staff yn dal yn lleol a dylent fod yn atebol ar lefel pob Awdurdod Lleol. Serch hynny, mae trefniadau effeithiol ar waith ar gyfer dod â hunanwerthuso parhaus at ei gilydd mewn hunanwerthusiad rhanbarthol â meysydd clir i'w datblygu sy'n cyfrannu at y Cynllun Busnes. Yn yr un modd, mae rheoli risg a chraffu yn effeithiol ac mae systemau tebyg i ddod â gwaith chwe sefydliad democrataidd ynghyd er mwyn osgoi dyblygiad.</p> <p>Mae'r flaenraglen waith graffu ranbarthol yn darparu fframwaith effeithiol i sicrhau y creffir ar waith rhanbarthol gan gynnal atebolrwydd democrataidd lleol a rhanbarthol.</p> <p>Mae pwyllgorau craffu y rhanbarth yn cydweithredu'n dda. Mae swyddogion ac aelodau yn meithrin perthnasoedd effeithiol a systemau cyffredin i hwyluso ac arwain craffu o ansawdd uchel o ran ERW.</p>	
<p>Mae gwaith lefel Hwb yn hanfodol i alluogi rhanbarth amrywiol i weithio'n effeithiol. Bydd llwyddiant pellach yn golygu adeiladu ar yr ymagwedd hon o fewn dealltwriaeth gyffredin o werth craidd, egwyddorion a threfniadau gwaith. Mae'r capasiti i arwain pob hwb o dan arweiniad y Rheolwr Gyfarwyddwr wedi arwain at waredu'r gwahaniaethau blaenorol o ran y cyflymder roedd gwaith yr hwb yn datblygu. Bellach mae'r her yn fwy cymhleth a'r nod yw sicrhau ansawdd uchel yn gyson yng ngwaith yr holl ymgynghorwyr a hawl gyffredin i bob ysgol sydd hefyd yn bwrpasol ac yn ymateb i angen.</p>	
<p>Yn fwyfwy, wrth i waith rhanbarthol ddatblygu a chryfhau, mae'r angen am atebion lleol yn amlycach o achos yr amrywiadau enfawr yn ddiwylliannol ac o ran capasiti. Mae'r cydbwysedd hwn yn cael ei reoli'n dda ar y cyfan ond mae angen ymgysylltu'n barhaus ag unigolion allweddol. Fodd bynnag collwyd cyfleoedd i oresgyn gwahaniaethau daearyddol a chyd-destunol yn enwedig wrth ddefnyddio technoleg.</p> <p>Eir i'r afael â chymau gweithredu sy'n cael blaenoriaeth uchel, ac o bryd i'w gilydd maent yn adlewyrchu argymhellion arolygiaethau a rheolyddion neu archwilio mewnol.</p>	
<p>Mae synnwyr cryf o gydweithio a ffocws ar y cyd ar wella deilliannau. Er mwyn gweithio mewn partneriaeth mae angen tryloywder, ymddiriedaeth ac ymgysylltu cadarnhaol. Ar y cyfan ymgysylltir yn llawn â bron pob rhanddeiliad ac mae pob un bron yn gwybod ac yn deall cryfderau cydweithio yn dda.</p> <p>Lle bo pryderon neu broblemau o hyd, rydym wedi ymateb yn rhagweithiol</p>	



<p>i lywio a chefnogi ymgysylltiadau parhaus yn well, ac rydym yn dal i wneud hynny. Yn benodol mae gweithio gydag undebau llafur yn dal yn her.</p>	
<p>Mae golwg gyffredinol ar y cyd ERW o berfformiad yn werthusol ac yn onest. Mae ystod o fathau eraill o wybodaeth ar gael i grŵp y Cyfarwyddwr ynghylch cynnydd, heriau ac anghysondebau. Caiff hunan-wybodaeth y rhanbarth ei llywio trwy: cynnydd gweithgorau; canfyddiadau ac adborth craffu; rheoli risg; arolygon canfyddiad; trefniadau llywodraethu ac adborth mewnol ac allanol. Mae hon yn system a phroses cynhwysfawr sy'n datblygu ac yn cryfhau.</p>	<p>Adroddiad Hunanwerthuso 1-5</p>
<p>Mae'r rhanbarth yn dda am ymateb yn gyflym i wybodaeth megis yr uchod, perfformiad data ac adborth. Mae adborth gan ysgolion a rhanddeiliaid eraill yn cael ei groesawu ac ymatebir yn gyflym iddo fel sy'n briodol. Mae hwn yn cael ei groesawu gan ysgolion ac yn adeiladu hyder yng ngallu'r rhanbarth i gefnogi ysgolion ac ymateb iddynt.</p>	
<p>Mae cyfathrebu wedi bod yn flaenoriaeth. Mae ein gwaith ar yr agwedd hon wedi bod yn llwyddiannus. Mae rhannu gwybodaeth o fewn y rhanbarth yn gwella trwy'r defnydd o'r wefan, er gwaethaf bod rhai ysgolion yn dal yn aneglur ynghylch ffrydiau gwaith, ffocws a blaenoriaethau'r rhanbarth. Caiff y risg hon ei hunioni'n gyflym trwy sicrhau bod y wybodaeth ar gael. Mae ailfrandio a sicrhau defnydd cyson o frand ERW yn effeithiol.</p> <p>Mae negeseua cyson a chlir wedi arwain at welliannau yn y wybodaeth a'r ddealltwriaeth sydd gan rhanddeiliaid allweddol ynghylch cwmpas, llywodraethu, a swyddogaethau darparu ERW. Er bod hyn o'r blaen yn cael effaith niweidiol ar allu'r rhanbarth i weithredu fel cynghrair o chwe awdurdod, mae'r adborth gan y rhanddeiliaid i gyd bron yn awgrymu bod y sefyllfa wedi gwella.</p>	
<p>Mae ERW wedi sefydlu'r camau gofynnol ac argymhellion adolygiadau diweddar i'r Cynllun Busnes. Hefyd mae'r adroddiad hwn yn cynnwys dadansoddiad o gynnydd. Hefyd mae argymhellion archwilio mewnol yn cael eu cofnodi a'u rheoli trwy system ar-lein.</p> <p>Mae'r rhanbarth wedi gwneud cynnydd da ar y cyfan o ran yr agwedd hon ar waith ac wedi sefydlu'r cyfan yn effeithiol yn nhrefniadau cynllunio'r awdurdod lleol a'r rhai rhanbarthol.</p>	
<p>Mae ERW wedi'i sefydlu'n drefniadol fel partneriaeth. Nid yw'n hierarchaidd. Fodd bynnag, o fewn yr Awdurdodau Lleol cyfansoddol lle</p>	

<p>trefnir hybiau, ceir hierarchaeth draddodiadol. Fodd bynnag, yn y rhanbarth caiff cyfrifoldebau eu dyrannu yn ôl cryfderau, arbenigaeth, a gwybodaeth ar draws ffiniau traddodiadol.</p> <p>Yn y cylch arolygu presennol hwn o Awdurdodau Lleol, nid oes angen mynd ar drywydd unrhyw awdurdod lleol yn y rhanbarth. Yn yr un modd, ar gyfer gwasanaethau gwella ysgolion, gan y rhanbarth y mae'r proffil cryfaf o hyd. Yn ôl y dadansoddiad o ddyfarniadau Swyddfa Archwilio Cymru ynghylch arweinyddiaeth Awdurdodau Lleol, mae gan y rhanbarth ragolygon da neu'r capasiti i gyflawni yng ngham nesaf gwaith rhanbarthol o dan y model cenedlaethol. Mae'r sail gref hon wedi galluogi'r rhanbarth i adeiladu ar ei strwythurau llywodraethu yn llawn ac yn gadarn.</p>	
<p>Mae'r amodau ar gyfer llwyddo mewn partneriaeth o'r fath wedi'u hadlewyrchu mewn ymchwil allweddol. Mae'r rhain yn cynnwys tîm canolog bach; deilliannau cryno cytûn ar y cyd; llywodraethu tryloyw agored. Mae ERW wedi adeiladu seilwaith cadarn ar gyfer yr amodau uchod yn y misoedd diwethaf a dylai fod mewn sefyllfa gref i lwyddo. Yn y flwyddyn gyntaf ar ôl cyhoeddi'r Model Cenedlaethol mae ERW wedi creu'r amodau ar gyfer partneriaeth effeithiol. Bydd y flwyddyn academaidd nesaf (2015-16) yn brawf sylweddol i'r rhanbarth a chaiff gwerth ac effaith y seilwaith eu profi'n llawn.</p>	<p>Dangosfyrddau deilliannau sy'n flaenoriaeth</p>
<p>Mae hanes profedig y rhanbarth fel cynghrair ddefnyddiol i gefnogi'r holl Awdurdodau Lleol ar eu teithiau gwella wedi arwain at gydweithio mwy aeddfed eleni. Mae gwaith hwb effeithiol wedi galluogi cyfarfodydd Uwch Dîm Rheoli ar y cyd yng Nghastell-nedd Port Talbot/ Abertawe i blethu â threfniadau Sicrhau Ansawdd yr Hwb. Hefyd, gwnaed gwaith wedi'i dargedu yn Sir Gaerfyrddin i adlinio capasiti a blaenoriaethau allweddol.</p>	
<p>Mae'r gwaith i blethu agweddau ar swyddogaethau Awdurdodau Lleol sy'n dal i fod y tu allan i gwmpas ERW yn amrywio ar hyn o bryd. Mae rhai awdurdodau lleol yn plethu eu cynlluniau'n dda o ran yr agweddau hyn ac yn gwneud cysylltiadau amlwg â gwella ysgolion. Yn yr achosion gorau mae'r trefniadau effeithiol i reoli cysylltiadau â chynhwysiant a gwasanaethau cymorth ehangach yn aeddfed. Hefyd mae rhai agweddau megis presenoldeb wedi cael sylw cydweithredol, ond ar y cyfan mae lle i gryfhau ffocws strategol ar sawl agwedd sy'n effeithio ar allu ysgolion i wella. Agwedd allweddol mewn nifer o awdurdodau, sy'n cael effaith gref ar welliant, yw'r rhaglenni ad-drefnu ysgolion a'r gwasanaethau cymorth i ddysgwyr.</p>	<p>Deilliannau arolygiad;</p>

<p>Caiff trefniadau a rheolaeth ariannol ar gyfer y rhanbarth eu cefnogi gan Gyngor Sir Penfro. Sir Benfro yw'r awdurdod ariannol arweiniol sydd â'r cyfrifoldeb cyffredinol dros weinyddiaeth ariannol ac archwilio. Mae Cyngor Sir Penfro yn helpu ERW i gyflawni'r trefniadau llywodraethu angenrheidiol er mwyn llunio Datganiad Llywodraethu blynyddol. Mae ERW yn cydymffurfio â chod llywodraethu corfforaethol sy'n adlewyrchu arferion gorau fel y nodir gan y Sefydliad Siartredig Cyllid Cyhoeddus a Chyfrifyddiaeth. Mae trefniadau ar gyfer cynllunio ariannol a Datganiad Llywodraethu Blynyddol ar waith.</p> <p>Mae'r trefniadau ar gyfer rheolaeth ariannol ac archwilio wedi'u datblygu i raddau helaeth, ac eleni barnwyd bod lefelau sicrwydd ERW yn foddhaol.</p>	<p>Datganiad Llywodraethu Blynyddol</p> <p>Adroddiadau arweiniad ariannol i god llywodraethu corfforaethol y Cyd-bwyllgor</p> <p>Adroddiad archwilio mewnol</p>
<p>Mae ERW yn gweithio ar drefniadau effeithiol i arddangos gwerth am arian ac mae wedi datblygu ffyrdd effeithiol o werthuso effaith gwaith ar ysgolion. Nid yw'r gwaith hwn yn ddigon aeddfed hyd yn hyn i farnu ynghylch ei effaith a'i lwyddiant. Ar sail deilliannau a data ariannol y llynedd, mae ERW yn darparu gwerth am arian.</p>	<p>GWELER GWYBODAETH YCHWANEGOL GWERTH AM ARIAN</p>

### **Meysydd allweddol i'w datblygu**

- amrywiad mewn ysgolion;
- system data sengl;
- cyfathrebu effeithiol rheolaidd â rhanddeiliaid, sef undebau llafur yn benodol
- trefniadau sicrhau ansawdd pendant
- barnu a darparu gwerth am arian

Atodiad 1

**Trefniadau hunanwerthuso**

	Eitem	Sail Resymegol
Ebrill		
Mai	Adroddiad hunanwerthuso (blynyddol)	Helpu i gynllunio gwelliant ar gyfer y flwyddyn academiaidd
Mehefin	Adroddiad chwarterol ynghylch cynnydd yn erbyn camau Cynllun Busnes	Cefnogi cynnydd a monitro camau, cyfeirio materion
Gorffennaf		
Awst		
Medi	Diweddarau a dadansoddi perfformiad yn erbyn deilliannau  Adroddiad chwarterol ynghylch cynnydd yn erbyn camau Cynllun Busnes	Cefnogi cynnydd a monitro camau, cyfeirio materion
Hydref		
Tachwedd		
Rhagfyr	Adroddiad chwarterol ynghylch cynnydd yn erbyn camau Cynllun Busnes	Cefnogi cynnydd a monitro camau, cyfeirio materion
Ionawr		
Chwefror		
Mawrth	Adroddiad chwarterol ynghylch cynnydd yn erbyn camau Cynllun Busnes	Cefnogi cynnydd a monitro camau, cyfeirio materion



## Atodiad 2: Yr holl argymhellion (41)

Diweddariad terfynol – i'r Bwrdd Gweithredol Mehefin 2015

(mae'r holl argymhellion wedi'u sefydlu yng Nghynllun Busnes 2015 – 2018 / y trefniadau Hunanwerthuso)

Yn yr adroddiad nesaf ym mis Mai 2016 bydd colofn ychwanegol a fydd yn barnu cynnydd yn erbyn yr argymhellion hyn yn cael ei chynnwys.

	Cam wedi'i gwblhau <b>100%</b>
	Popeth a gynlluniwyd hyd yn hyn wedi'i wneud, ond y cam yn parhau h.y. rhaglen dreigl <b>100%</b>
	Heb ei gwblhau'n llwyr <b>75%-100%</b>
	Y cam heb fod yn cydymffurfio â'r targed <b>&lt;75%</b>
	Nid oedd yn fwriad i gychwyn ar y cam eto

### Estyn: Argymhellion (14)

	Argymhelliad	Sylwadau	
1.a	Gwella trefniadau rheoli perfformiad drwy: cynllunio ar gyfer y tymor canolig er mwyn sicrhau ymagwedd strategol at wella ysgolion	Cynllun Busnes 2015 – 2018 a fframwaith ar gyfer cynllunio gweithredol ar waith. Mae hyn yn adeiladu ar arfer gorau rhanbarthol, adborth archwilio mewnol ac adroddiad arfer gorau Swyddfa Archwilio Cymru ynghylch llywodraethu (2015). Trefniadau parhaus i fonitro a diwygio cynllunio yn unol â blwyddyn ariannol 2016-17.	Parhaus ac yn unol â'r amserlen Yn y Cynllun Busnes
1.b	sicrhau bod cynlluniau'n cynnwys camau sy'n benodol ac yn fesuradwy, gyda thargedau, costiau a cherrig milltir priodol ar gyfer darparu	Mae Cynllun Busnes ERW yn cael ei lywio gan Gynlluniau Gwasanaeth, ac mae'n pennu cyfeiriad strategol ar gyfer cynlluniau cyflawni lleol yn ôl yr angen yn lleol Roedd y trefniadau ar gyfer Grant Gwella Addysg a oedd yn canolbwyntio ar ddeilliannau yn ddefnyddiol ynghyd â'r Cynllun Busnes. Dangosfyrddau deilliannau sy'n flaenoriaeth yn pwysleisio'r deilliannau allweddol, gan bennu dyheadau clir. Trefniadau clir i blethu cynllunio Awdurdodau Lleol â chynllunio rhanbarthol.	Parhaus ac yn unol â'r amserlen Yn y Cynllun Busnes
1.c	cipio, rhannu a defnyddio data (o lefel disgybl i fyny) yn effeithlon ac yn effeithiol	System newydd i gipio'r cymorth, her, a gwaith ymyrryd ar waith. Fodd bynnag, gallai diffyg system gyffredin i dracio disgyblion amharu ar ein gallu i ymateb i	Yn y Cynllun Busnes

		argymhelliad. <b>Trafodaeth Cyfarwyddwyr wedi'i chynllunio Mehefin 2015</b>	
1.d	monitro cynnydd disgyblion ac ysgolion yn rheolaidd	Dangosfyrddau data yn y cynllun busnes yn darparu trosolwg strategol o ddeilliannau a'r holl ysgolion yn cael eu monitro, a hynny o ran anghenion cymorth, sefyllfa Estyn, deilliannau, ymyrraeth ac os ydynt yn achos pryder	Parhaus ac yn unol â'r amserlen Yn y Cynllun Busnes
1.e	cymryd ymagwedd fwy cadarn at nodi a rheoli risgiau	Trefniant clir ar waith i gefnogi Cynllun Busnes 2015-18. Trefniadau cyfeirio ledled Awdurdodau Lleol yn cael eu harwain/cydgysylltu gan Gyngor Bwrdeistref Sirol Castell-nedd Port Talbot. Adroddwyd ynghylch ymagwedd tair haen i'r Bwrdd Gweithredol a'r Cyd-bwyllgor fel eitemau sefydlog ar yr agenda. <b>Gwaith yn ofynnol er mwyn cyrraedd y safon angenrheidiol.</b>	Parhaus ac yn unol â'r amserlen Yn y Cynllun Busnes
1.f	hunanwerthuso eu cryfderau a'u diffygion yn realistig	Trefniadau hunanwerthuso ERW fel rhan o gylch blynyddol ar yr ail iteriad. Cefnogwyd gan 4 cam a gymerwyd yn ystod y flwyddyn. Darparwyd adroddiad blynyddol ym mis Mai gyda diweddariadau ar gyfer y Broses Herio ac Adolygu a darparwyd diweddariadau ynghylch perfformiad ym mis Medi	Parhaus ac yn unol â'r amserlen
1.g	rheoli'n llym berfformiad unigol eu staff	Trefniadau rheoli perfformiad ERW wedi'u rheoli gan bolisi mewnol pob Awdurdod Lleol. Dogfennau ategol etc. Oll wedi'u cysylltu â blaenoriaethau'r Cynllun Busnes. Y Prif Gyfarwyddwr yw rheolwr llinell y Rheolwr Gyfarwyddwr. Cysylltiad clir rhwng blaenoriaethau rhanbarthol a chyflogaeth leol. Risg o reoli perfformiad annigonol yn yr Awdurdod Lleol yn cael ei reoli gan bennu disgwyliadau clir ar gyfer yr holl staff yn rhanbarthol. <b>Risg ranbarthol lle nad yw trefniadau lleol yn gadarn.</b>	Angen i'r Awdurdodau Lleol weithredu.
2.	Sicrhau rhagor o gysondeb o ran ansawdd gwerthusiadau ymgynghorwyr her o ysgolion, yn enwedig mewn perthynas ag addysgu ac arweinyddiaeth.	Trefniadau Sicrhau Ansawdd cadarn ar waith ar lefel Hwb gydag ymagwedd glir cam wrth gam i'r holl ymgynghorwyr ar gyfer tasgau craidd / allweddol. Hyfforddiant wedi'i dargedu ychwanegol ar waith. Hunanwerthusiad blynyddol gan ymgynghorwyr yn tywys rhaglen o DPP. Arweiniad a chymorth clir ar waith. Hyfforddiant wedi'i dargedu yn enwedig ar gyfer ymgynghorwyr ac arolygiadau risg uwch.	Parhaus ac angen gwaith gyda gweithlu hyblyg
3	Datblygu strategaethau mwy clir er mwyn mynd i'r afael ag effaith amddifadedd ar ddeilliannau addysg a sicrhau bod yr holl gamau yn gydlynol i'r diben hwn.	Casglu a rhannu arfer gorau. Tynnu sylw at flaenoriaethau mewn gwaith craidd a nodi ysgolion arweiniol drwy Ysgolion Dysgu Proffesiynol. Hyfforddiant penodol ar y defnydd o'r Grant Amddifadedd Disgyblion ac arweiniad ynghylch defnyddio adnoddau ar gyfer ysgolion ac Awdurdodau Lleol.	Parhaus ac yn unol â'r amserlen Yn y Cynllun

			Busnes
4.a	Datblygu strategaethau clir er mwyn gwireddu potensial cymorth ysgol-i-ysgol i'r eithaf.	Strategaeth ar waith. Adeiladu capasiti'n ganolog er mwyn galluogi a gorfodi cynllun gwaith a chefnogi'r gwaith mewn perthynas â Deialog ac Ysgolion Dysgu Proffesiynol	Parhaus ac yn unol â'r amserlen Yn y Cynllun Busnes
4.b	Darparu gwell cymorth, naill ai'n uniongyrchol neu drwy froceriaeth, ar gyfer addysgu a dysgu mewn meysydd pwnc nad ydynt yn rhai craidd	Cymorth ar gyfer pynciau nad ydynt yn rhai craidd wedi'i drefnu'n bennaf trwy gymorth ysgol-i-ysgol, megis hwnnw ar gyfer leithoedd Tramor Modern a Chymraeg ail iaith neu drwy waith trawsgwricwlaidd megis dysgu digidol	Parhaus ac yn unol â'r amserlen Yn y Cynllun Busnes
5.	Cynnwys awdurdodau esgobaethol yn effeithiol mewn cynllunio strategol a gwerthuso gwasanaethau rhanbarthol	Trafodaeth bob tymor ynghylch data a pherfformiad gyda'r Rheolwr Gyfarwyddwr yn rhan annatod o'r rhaglen waith.	
6.	<b>Dylai'r awdurdodau lleol:</b> Argymhelliad 7 Helpu eu consortiwm rhanbarthol i ddatblygu cynlluniau busnes tymor canolig a sicrhau bod yr holl gynlluniau'n ystyried anghenion eu hysgolion lleol	Plethu cynlluniau lleol yn effeithiol â threfniadau rhanbarthol er mwyn sicrhau bod yr holl ysgolion yn cael y cymorth angenrheidiol gan wasanaethau craidd yr Awdurdod Lleol ei hun a chan drefniadau rhanbarthol. <b>Mae angen i'r rhain fod yn rhan annatod o gynlluniau gwaith/trefniadau monitro argymhellion pob Awdurdod Lleol</b>	Parhaus ac yn unol â'r amserlen Yn y Cynllun Busnes
8.	Datblygu trefniadau gwaith ffurfiol rhwng pwyllgorau craffu yn eu consortiwm er mwyn craffu ar waith ac effaith eu consortiwm rhanbarthol	Trefniadau clir ar waith adeg yr adolygiad. Bellach mae'r rhain wedi'u sefydlu a'u gwella ymhellach er mwyn rhoi sylw i ystyriaethau ledled y rhanbarth. <b>Mae angen i'r rhain fod yn rhan annatod o gynlluniau gwaith/trefniadau monitro argymhellion pob Awdurdod Lleol</b>	Parhaus ac yn unol â'r amserlen Yn y Cynllun Busnes

### Swyddfa Archwilio Cymru: Argymhelliad (10)

1.	Dylai consortia rhanbarthol ddatblygu gwell	Mae Llywodraeth Cymru yn adolygu'r syniad hwn er ystyriaeth, a chaiff cyfarfod	



	trefniadau ar gyfer rhannu arferion a chefnogi effeithlonrwydd (er enghraifft, gallai un consortiwm gymryd yr awenau o ran mynd i'r afael â mater neu feddu ar gyfrifoldeb swyddogaethol dros ddatblygu polisi.)	Uwch Dîm Arwain ar y cyd ei drefnu ar gyfer yr hydref. Yn yr un modd mae rhanbarthau'n gweithio ar dasgau ar y cyd.	
2.	Dylai awdurdodau lleol gydweithio er mwyn cefnogi datblygiad proffesiynol uwch arweinwyr ac er mwyn sicrhau bod trefniadau rheoli perfformiad priodol ar waith ar gyfer uwch arweinwyr	Mae cydgysylltu datblygiad arweinyddiaeth ar gyfer arweinwyr ysgolion yn rhan o raglen ranbarthol *cyfle i gynnal cyrsiau datblygiad i uwch arweinwyr "Awdurdod Lleol", fodd bynnag nid yw hon yn flaenoriaeth gyfredol. <b>Trafod yng Ngrŵp y Cyfarwyddwyr</b>	

3.a	Dylai awdurdodau lleol a'u consortia rhanbarthol: <ul style="list-style-type: none"> <li>gwella eu defnydd o hunanwerthusiadau o'u perfformiad a'u trefniadau llywodraethu a defnyddio hyn i gefnogi cynllunio busnes a'u hadolygiadau blynyddol o lywodraethu er mwyn llywio eu datganiadau llywodraethu blynyddol;</li> </ul>	Gweler argymhellion Estyn uchod.  Yr holl drefniadau ar gyfer y Datganiad Llywodraethu Blynyddol a'r Cynllun Busnes ar waith yn unol â'r disgwyliadau fel yr amlinellir yn y Cod Llywodraethu Corfforaethol. Hefyd mae'r trefniadau hunanwerthuso yn dod yn fwy effeithiol ac yn cryfhau dros amser wrth i'r cylch aeddfedu.	Parhaus ac yn unol â'r amserlen Yn y Cynllun Busnes
3.b	<ul style="list-style-type: none"> <li>gwella rheoli perfformiad yn cynnwys gwell cynllunio busnes, defnyddio mesurau perfformiad clir a mesuradwy, ac asesu gwerth am arian;</li> </ul>	Rydym wedi gwella cynllunio busnes ac adeiladu ar brosesau monitro 2014-2015. Mae asesu gwerth am arian yn her ac rydym yn dal i weithio ar ffyrdd mwy effeithiol o arddangos hyn gan gasglu'r wybodaeth gywir. Mae gwaith cychwynnol ar werth am arian ar y gweill. Mae angen gwneud rhagor o waith ar yr agwedd hon ar werth am arian.	Angen gwaith pellach
3.c	<ul style="list-style-type: none"> <li>gwneud rheoli risg strategol yn rhan annatod o'u trefniadau rheoli ac</li> </ul>	Gweler argymhelliad Estyn uchod. Trefniant clir ar waith er mwyn cefnogi Cynllun Busnes 2015-18. Trefniadau cyfeirio ledled Awdurdodau Lleol yn cael eu	Angen gwaith

	adrodd yn rheolaidd i'r cyd-bwyllgor neu'r bwrdd;	harwain/cydgysylltu gan Gyngor Bwrdeistref Sirol Castell-nedd Port Talbot. Adroddwyd ynghylch ymagwedd tair haen i'r Bwrdd Gweithredol a'r Cyd-bwyllgor fel eitemau sefydlog ar yr agenda. <b>Gwaith yn ofynnol er mwyn cyrraedd y safon angenrheidiol.</b>	pellach
3.d	<ul style="list-style-type: none"> <li>datblygu eu trefniadau rheolaeth ariannol er mwyn sicrhau bod cyllidebu, monitro ariannol, ac adrodd yn cwmpasu'r holl incwm a gwariant perthnasol, gan gynnwys cyllid grant a werir trwy awdurdodau lleol;</li> </ul>	Mae'r holl drefniadau priodol ar waith, yn cynnwys arweiniad pellach i Awdurdodau Lleol ac ysgolion ynghylch grantiau, archwilio allanol ac archwilio mewnol.	Parhaus y mae angen ei sefydlu - dim angen gwaith newydd / ychwanegol

3.e	<ul style="list-style-type: none"> <li>datblygu trefniadau craffu ar y cyd ar gyfer y consortia cyfan yn ogystal â chraffu ar berfformiad awdurdodau unigol, a all gynnwys sefydlu cyd-bwyllgor craffu neu waith cydgysylltiedig gan bwyllgorau craffu awdurdodau lleol;</li> </ul>	Blaenraglen waith glir ar waith sy'n ystyried yr holl argymhellion. Yn gryf ar draws timau Awdurdodau Lleol.	Parhaus y mae angen ei sefydlu - dim angen gwaith newydd / ychwanegol
3.f	<ul style="list-style-type: none"> <li>sicrhau bod penderfyniadau a threfniadau'r consortia yn dryloyw ac yn cael eu gwneud yn agored</li> </ul>	Mae'r holl drefniadau yn eu lle ar gyfer cyflwyno'r holl gofnodion perthnasol ar-lein a sicrhau yr ymgysylltir yn llawn â'r rhanddeiliaid i gyd.	
3.g	<ul style="list-style-type: none"> <li>cydnabod ac unioni unrhyw</li> </ul>	Llunio cofrestr o fuddiannau busnes ar gyfer staff allweddol / aelodau etholedig.	Parhaus y mae angen

	wrthdaro posibl o ran buddiannau; a lle bo gan staff fwy nag un cyflogwr, dylai consortia rhanbarthol sicrhau bod llinellau atebolrwydd yn glir a bod y staff i gyd yn ymwybodol o'r rolau a ymgymerir;		ei sefydlu - dim angen gwaith newydd / ychwanegol
3.h	datblygu strategaethau cyfathrebu pedant ar gyfer ymgysylltu â'r holl randdeiliaid allweddol.	Cynllun cyfathrebu a marchnata yn gweithio'n llwyddiannus gyda threfniadau clir ar gyfer rhannu cyfathrebu. Ym mis Gorffennaf bydd y newyddlen yn cael ei lansio mewn fformat newydd.	Parhaus y mae angen ei sefydlu - dim angen gwaith newydd / ychwanegol

### Robert Hill : Argymhellion (11)

	Argymhelliad	Sylwadau	
1.	Datblygu dangosfwrdd data lefel uchel ar gyfer Aelodau Etholedig	Fel rhan o Gynllun Busnes 2015 – 2016, mae hyn ar waith mewn ffordd ddiwygiedig. Fel rhan o adroddiadau chwarterol 2014 – 2015, mae hyn ar waith eisoes.	
2.	Cynyddu cynrychiolaeth allanol ar y Bwrdd Gweithredol	Mae gennym fwy o gynrychiolaeth allanol. Mae gan Fwrdd Gweithredol ERW dri chynrychiolydd allanol, dau gynrychiolydd Bwrdd Penaethiaid, ac arsylwyr Estyn a Llywodraeth Cymru	
3.	Datblygu rhai ymholiadau ar draws yr hwb a'r awdurdod fel rhan o'r broses graffu	Mae blaenraglen waith gynhwysfawr ar waith ledled y rhanbarth. Mae rhwydwaith ar gyfer rhannu arferion a gwybodaeth yn ei le. Mae holl ymholiadau a chanfyddiadau'r grwpiau gorchwyl a gorffen yn cael eu rhannu. Caiff yr holl drefniadau eu llofnodi gan y	

		Cyd-bwyllgor.	
4.	Hyrwyddo'r defnydd o offerynnau ac adroddiadau gan wahanol sefydliadau er mwyn lleihau effaith tlodi ar gyrhaeddiad addysgol.	Ar waith eisoes. Datblygu gwell offerynnau pwrpasol nad ydynt yn briodol i hyrwyddo sefydliadau preifat. Rhannu'r arferion mwyaf effeithiol rhwng ysgolion fel rhan o rwydwaith ysgolion dysgu proffesiynol	
5.	Parhau i ddatblygu ac ehangu rhaglenni hyfforddiant i athrawon ac arweinwyr canol	Ar waith ac ar y gweill. Mae'r rhaglen gynhwysfawr hon o ddatblygu arweinyddiaeth bellach wedi'i sefydlu ac mae'n cynnwys rhai agweddau mewn partneriaeth ag Addysg Uwch.	
6.	Defnyddio'r cyswllt a'r rhaglen werthuso y mae ERW wedi'u sefydlu gyda Phrifysgol Cymru y Drindod Dewi Sant.	Mae'r rhaglen yn cryfhau wrth i'r bartneriaeth ddatblygu. Rhaglenni arweinyddiaeth allweddol yn ogystal â'r Rhaglen Athrawon Rhagorol / Rhaglen Gwella Athrawon wedi'u cynnwys.	
7.	Manteisio i'r eithaf ar arbenigedd ac adnoddau ysgolion cryfaf ERW er mwyn creu rhwydweithiau lleol o ragoriaeth addysgu.	Ar waith adeg yr adolygiad. Wedi'i sefydlu'n fwy ffurfiol trwy Ysgolion Dysgu Proffesiynol a Deialog. Mae hwn yn canolbwyntio ar arweinyddiaeth ac ymyriadau yn ogystal ag addysgu.	
8.	Adeiladu ar yr hyfforddiant presennol mae ERW yn ei ddarparu i Arweinwyr Dysgu.	Ar waith adeg yr adolygiad. Mae Arweinwyr Dysgu yn trefnu hyfforddiant i eraill.	
9.	Camu ymlaen â'r cynlluniau i ddefnyddio'r Arweinwyr Dysgu fel sail i greu cronfa ehangach o ymarferwyr arbenigol.	Ar waith adeg yr adolygiad. Wedi'i sefydlu ymhellach erbyn hyn. Nid yw'r model hwn yn newydd i ERW ac mae wedi cael ei ddefnyddio i hwyluso gwaith rhwng ysgolion ers peth amser, yn bennaf mewn llythrennedd a rhifedd ac asesu athrawon.	
10.	Sicrhau bod penaethiaid yn cael y wybodaeth ddiweddaraf ynghylch y gwaith ac yn deall yr hyn a ddisgwylir ganddynt fel arweinwyr atebol yr ysgol	Strategaeth gyfathrebu ar waith ynghyd â chapasiti cynyddol. Gwefan newydd a chapasiti cyfathrebu ychwanegol ar gael yn y tîm canolog.	
11.	Cytuno â CfBT sut y gall eu gwahanol rolau blethu er mwyn rhoi cymaint o gymorth â phosibl i ysgolion	Ar waith adeg yr adolygiad. Yn amherthnasol bellach.	

### Pwyntiau monitro adolygu a herio Gwanwyn 2015 (6)

Cyf	Cam Gweithredu	Pwy	Sylwadau	Dyfar iad Coch/

				Melyn /Gwyrdd
<b>ERW (03/15)13</b>	Dylai'r consortiwm barhau i sicrhau cysondeb o ran effeithiolrwydd Ymgynghorwyr Her gan roi pwyslais ar wella ac ar gynyddu ymwybyddiaeth o amddifadedd a deilliannau dysgwyr Prydau Ysgol am ddim yn arbennig.	ERW	<ul style="list-style-type: none"> <li>• Rhaglen hyfforddiant Ymgynghorwyr Her bob blwyddyn academaidd</li> <li>• Trefniadau recriwtio'n fwy llym a chyson</li> <li>• Gweithlu dros dro, diweddar a pherthnasol</li> <li>• Cod ymddygiad</li> <li>• Hyfforddiant i ymgynghorwyr gan ysgolion ynghylch defnyddio'r Grant Amddifadedd Disgyblion yn effeithiol</li> <li>• Llawlyfr Ymgynghorwyr Her yn cael ei ddiwygio'n flynyddol</li> </ul>	Gwyrdd
<b>ERW (03/15)14</b>	Dylai'r consortiwm barhau i fonitro ac adolygu effaith ac effeithiolrwydd ei raglenni cymorth ysgol-i-ysgol, gan sicrhau bod y ddarpariaeth yn cael ei chryfhau ac yn rhoi'r gwerth mwyaf am arian.	ERW	<ul style="list-style-type: none"> <li>• Cwblhawyd yr adolygiad cynnar ym mis Mawrth 2015 ac fe'i rhannwyd ag Estyn fel rhan o'i adolygiad</li> <li>• Bu i'r canfyddiadau gyfrannu at hunanwerthusiad a Chynllun Busnes 2015 – 2018</li> <li>• Trefniant gwerth am arian ar gyfer holl waith ERW yn cynnwys datblygu system hunanwella. Papur drafft i'w drafod gan y Cyfarwyddwyr (Mehefin) a'r Cyd-bwyllgor ym mis Medi</li> </ul>	Gwyrdd
<b>ERW (03/15)15</b>	Dylai'r consortiwm barhau i fonitro ei ddata perfformiad ar gyfer yr holl gamau dysgu allweddol (yn cynnwys Prydau Ysgol am ddim) ac adolygu dangosyddion deilliannau cynnar ochr yn ochr â rhagweld targedau deilliannau.	ERW	<ul style="list-style-type: none"> <li>• Fel rhan o raglen ymweliadau craidd, cynhwysir her a dadansoddiad data effeithiol</li> <li>• Mae data rhanbarthol yn pennu'n benodol y deilliannau ar bob lefel atebolrwydd</li> </ul>	Ambr
<b>ERW (03/15)16</b>	Dylai'r consortiwm barhau i hybu ymagwedd gyson a sefydledig at graffu ar lyfrau a phrosesau cymedroli ar draws y rhanbarth. Rhoi adborth i Lywodraeth Cymru yn unol â hynny.	ERW	<ul style="list-style-type: none"> <li>• Mae gwaith hynod effeithiol yn cael ei wneud ar addysgu bob blwyddyn ac mae hyn yn cynnwys craffu ar lyfrau</li> <li>• Mae gwaddol llwyddiannus y gwaith hwn a wneir yn rhanbarthol wedi rhoi bod i drefniadau defnyddiol i ysgolion eu rhaedru a'u dyblygu</li> <li>• Yn yr un modd, mae'r Offeryn Arsylwi Gwersi wedi rhoi bod</li> </ul>	Gwyrdd

			i'r un gwaddol a dadansoddiad defnyddiol	
--	--	--	--	--

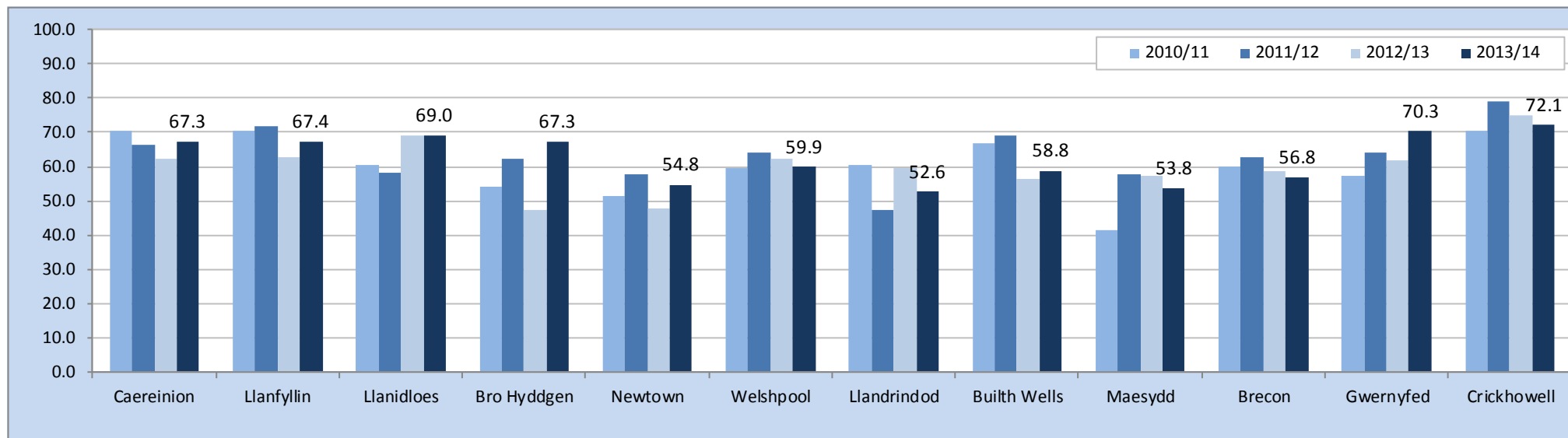
<b>ERW (03/15)17</b>	Dylai Llywodraeth Cymru a'r consortiwm sicrhau deialog barhaus mewn perthynas â rhannu gwybodaeth am ddeilliannau data cynnar cyfnod allweddol 4. Er enghraifft lle nad yw canlyniadau mynediad cynnar ar gyfer dysgwyr Mathemateg a Saesneg yn cyfateb.	Llywodr aeth Cymru ac ERW	<ul style="list-style-type: none"> <li>• Gweinidog wedi cael briffiad a gwybodaeth ynghylch y sefyllfa</li> <li>• Cofnodion y Bwrdd Cyflawni Allanol yn adlewyrchu'r cwestiynau</li> <li>• Nid yw'r nodyn hwn yn adlewyrchu'r mater yn llawn</li> </ul>	
<b>ERW (03/15)18</b>	Llywodraeth Cymru a'r consortiwm i gymryd rhan mewn trafodaeth genedlaethol ynghylch datblygiad a gweithrediad system genedlaethol i gefnogi technoleg ddigidol a thracio dysgwyr.	Llywodr aeth Cymru ac ERW	<ul style="list-style-type: none"> <li>• ERW wedi adeiladu capasiti yn y maes hwn er mwyn arwain a chynnal arferion da</li> </ul>	

# Perfformiad Cyfnod Allweddol 4 yn 2013/2014

Cymariaethau L2+ yn erbyn y llinell atchweliad a pherfformiad  
disgyblion Prydau Ysgol am ddim

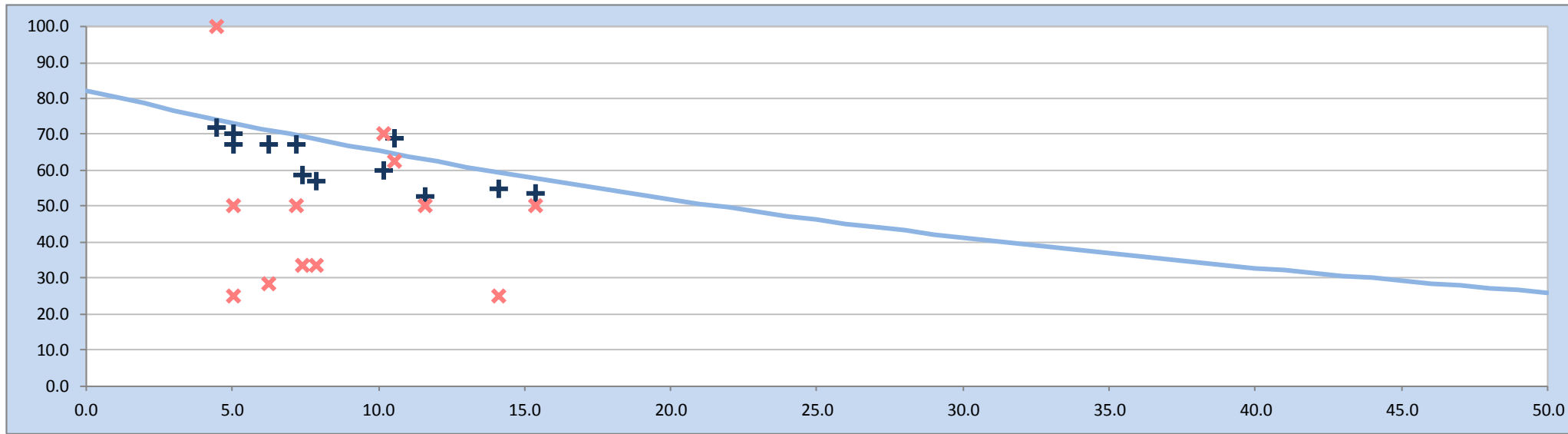
Dyddiad cyhoeddi:	22/05/2015
----------------------	------------

## Perfformiad L2+ Ysgolion Unigol: 2010/11 - 2013/14



Cymharu perfformiad L2+ yn erbyn y llinell atchweliad, a pherfformiad disgyblion Prydau Ysgol am ddim: 2013/14

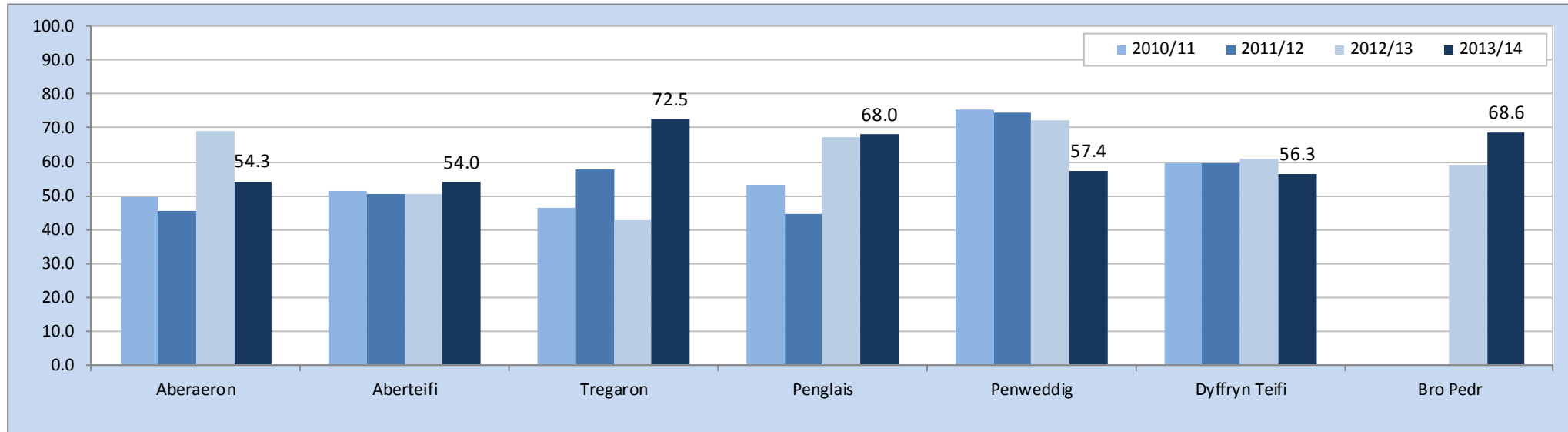




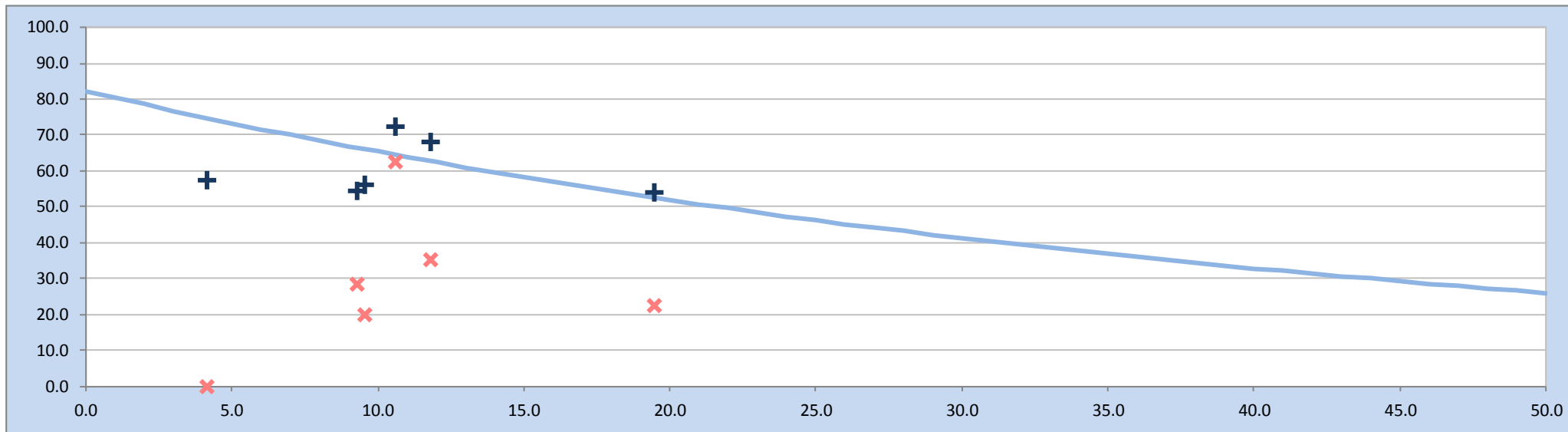
Perfformiad L2+ ysgolion unigol yn erbyn eu canran Prydau Ysgol am ddim. Mae'r pwyntiau glas yn dangos perfformiad carfan gyfan yr ysgol, ac mae'r pwyntiau coch yn dangos perfformiad carfan Prydau Ysgol am ddim yr un ysgol yn union oddi tanynt.

# Ceredigion

Perfformiad L2+ ysgolion unigol: 2010/11 - 2013/14



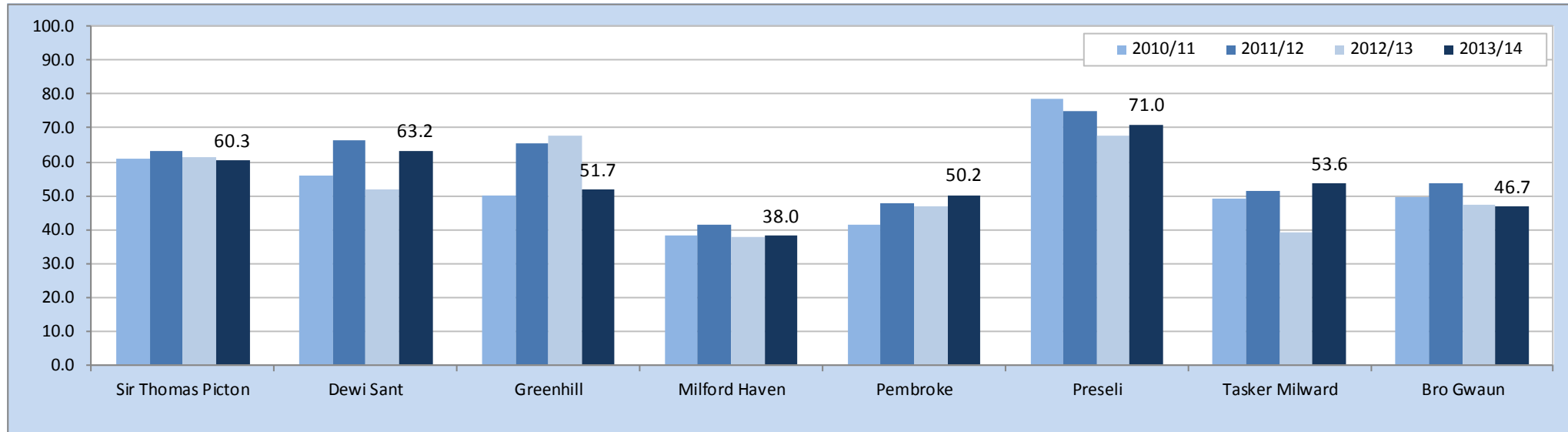
Cymharu perfformiad L2+ yn erbyn y llinell atchweliad, a pherfformiad disgyblion Prydau Ysgol am ddim: 2013/14



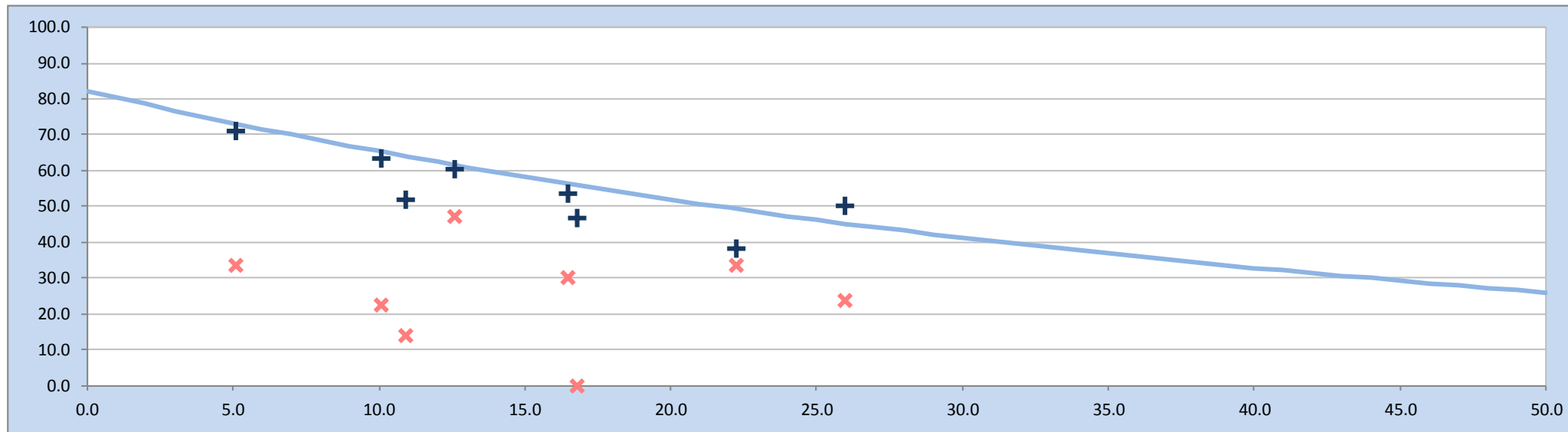
Perfformiad L2+ ysgolion unigol yn erbyn eu canran Prydau Ysgol am ddim. Mae'r pwyntiau glas yn dangos perfformiad carfan gyfan yr ysgol, ac mae'r pwyntiau coch yn dangos perfformiad carfan Prydau Ysgol am ddim yr un ysgol yn union oddi tanynt.

# Sir Benfro

Perfformiad L2+ ysgolion unigol: 2010/11 - 2013/14



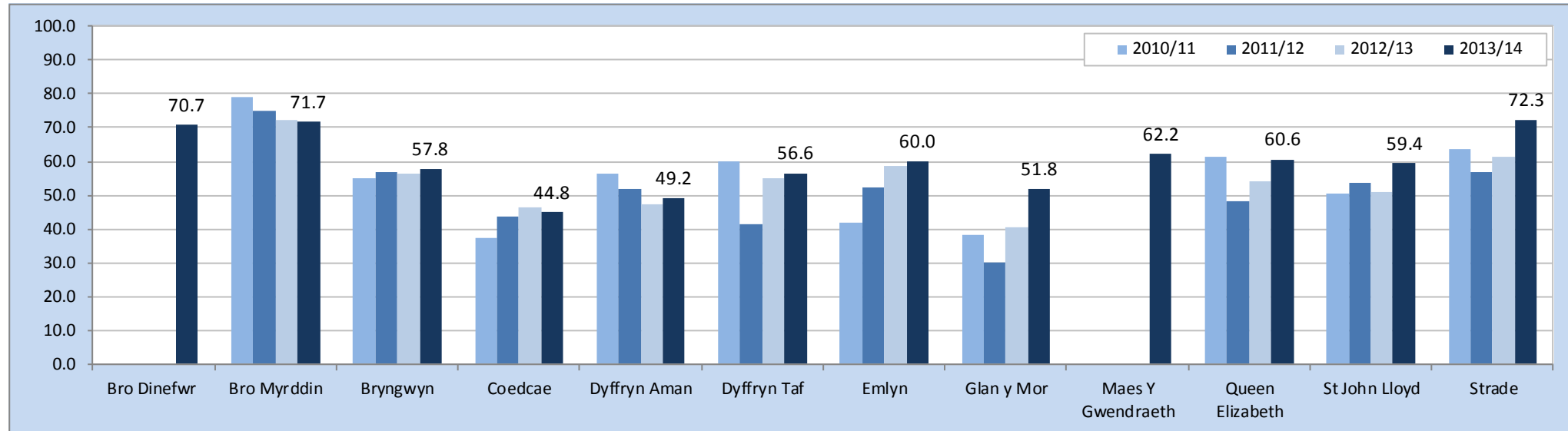
Cymharu perfformiad L2+ yn erbyn y llinell atchweliad, a pherfformiad disgyblion Prydau Ysgol am ddim: 2013/14



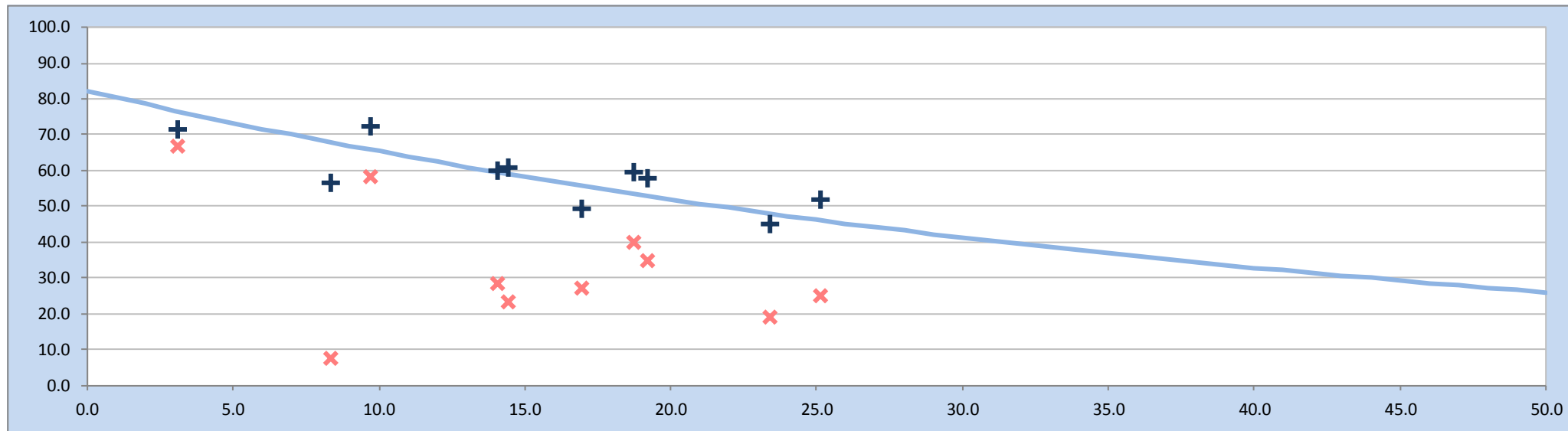
Perfformiad L2+ ysgolion unigol yn erbyn eu canran Prydau Ysgol am ddim. Mae'r pwyntiau glas yn dangos perfformiad carfan gyfan yr ysgol, ac mae'r pwyntiau coch yn dangos perfformiad carfan Prydau Ysgol am ddim yr un ysgol yn union oddi tanynt.

# Sir Gaerfyrddin

Perfformiad L2+ ysgolion unigol: 2010/11 - 2013/14

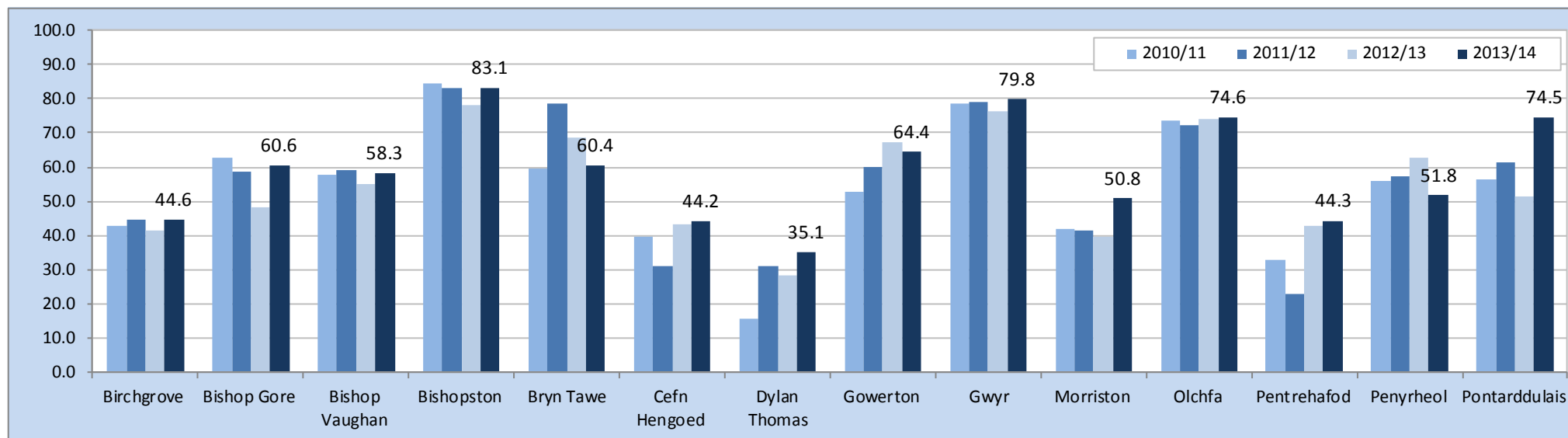


Cymharu perfformiad L2+ yn erbyn y llinell atchweliad, a pherfformiad disgyblion Prydau Ysgol am ddim: 2013/14



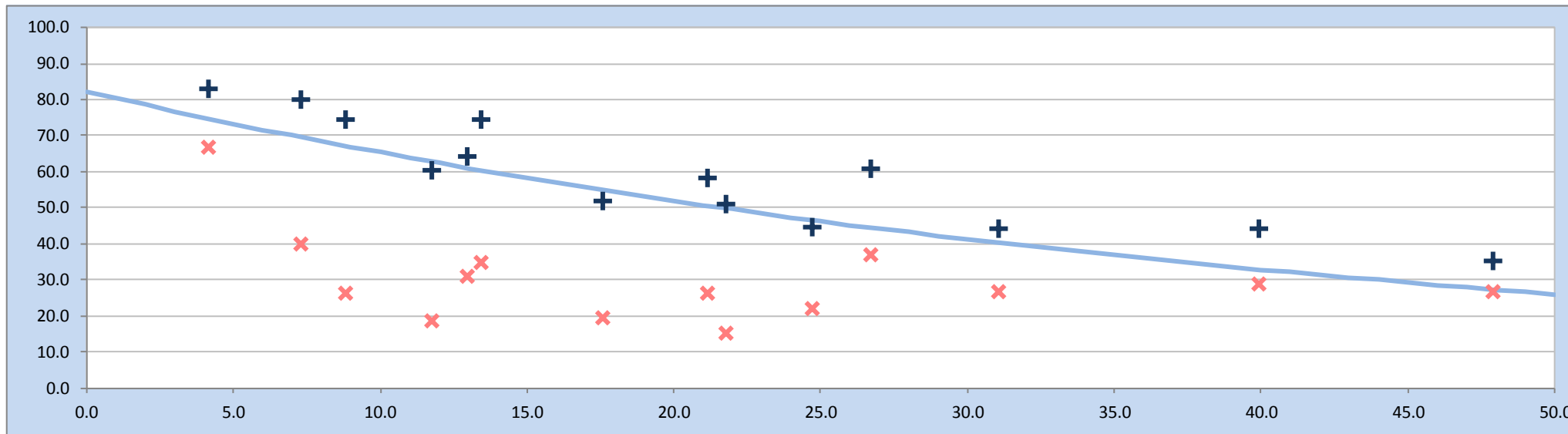
Perfformiad L2+ ysgolion unigol yn erbyn eu canran Prydau Ysgol am ddim. Mae'r pwyntiau glas yn dangos perfformiad carfan gyfan yr ysgol, ac mae'r pwyntiau coch yn dangos perfformiad carfan Prydau Ysgol am ddim yr un ysgol yn union oddi tanynt.

## Perfformiad L2+ ysgolion unigol: 2010/11 - 2013/14



## Cymharu perfformiad L2+ yn erbyn y llinell atchweliad, a pherfformiad disgyblion Prydau Ysgol am ddim: 2013/14

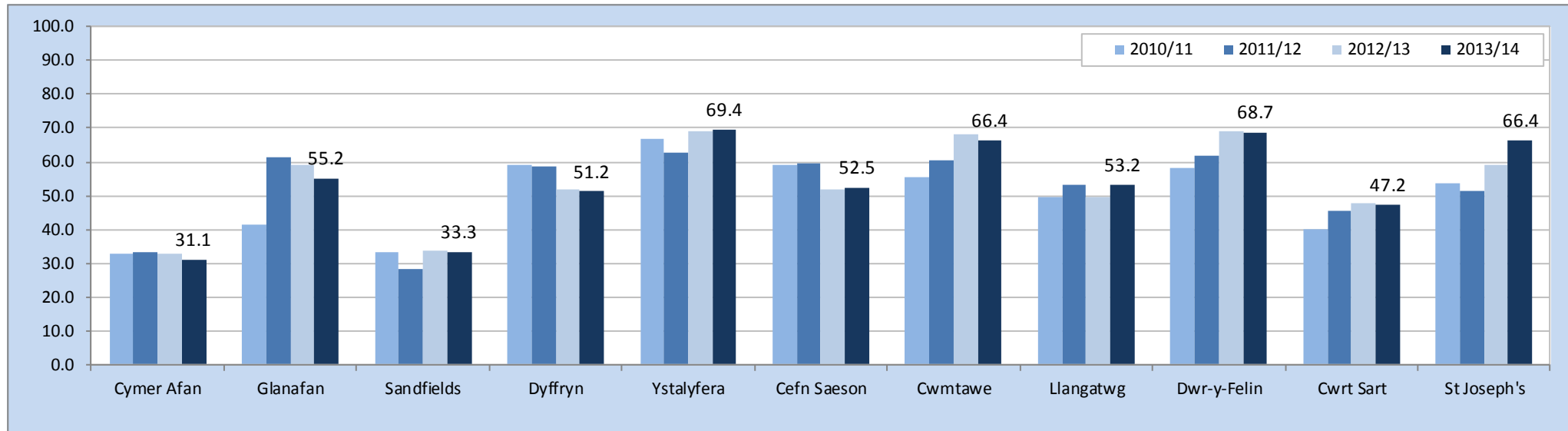




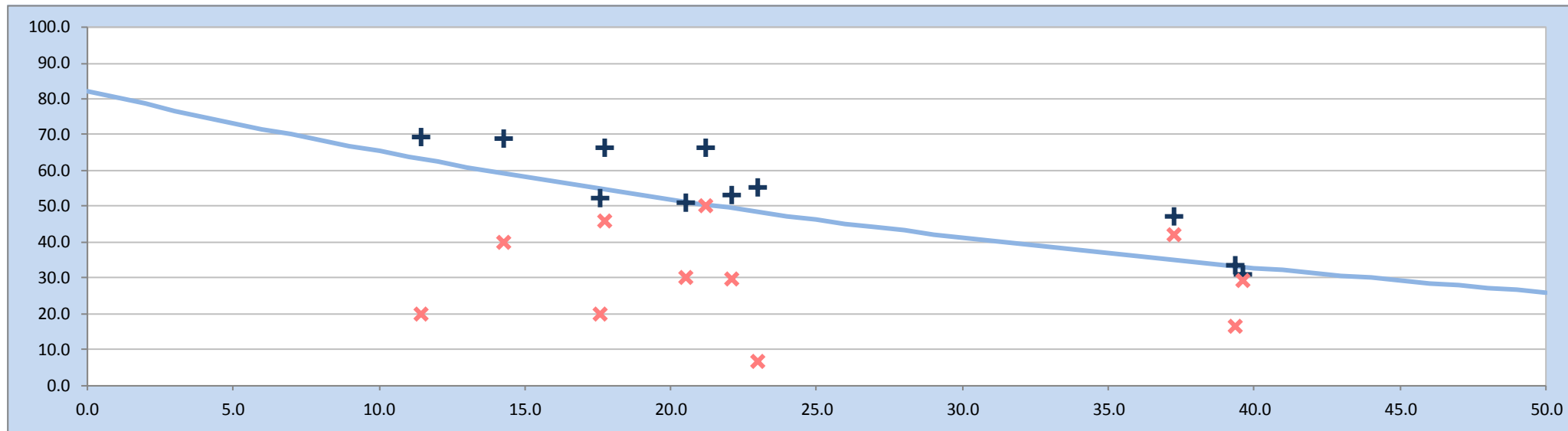
Perfformiad L2+ ysgolion unigol yn erbyn eu canran Prydau Ysgol am ddim. Mae'r pwyntiau glas yn dangos perfformiad carfan gyfan yr ysgol, ac mae'r pwyntiau coch yn dangos perfformiad carfan Prydau Ysgol am ddim yr un ysgol yn union oddi tanynt.

Perfformiad L2+ ysgolion unigol: 2010/11 - 2013/14

## Castell-nedd Port Talbot



Cymharu perfformiad L2+ yn erbyn y llinell atchweliad, a pherfformiad disgyblion Prydau Ysgol am ddim: 2013/14



Perfformiad L2+ ysgolion unigol yn erbyn eu canran Prydau Ysgol am ddim. Mae'r pwyntiau glas yn dangos perfformiad carfan gyfan yr ysgol, ac mae'r pwyntiau coch yn dangos perfformiad carfan Prydau Ysgol am ddim yr un ysgol yn union oddi tanynt.

# Perfformiad y Cyfnod Sylfaen yn 2013/14

Cymariaethau rhwng Awdurdodau Lleol yn ERW ac ar draws y  
Consortia

Dyddiad cyhoeddi:	21/05/2015
----------------------	------------

<b>Powys</b>	'11/12	'12/13	'13/14
FPI	79.3	84.7	89.6
LCW	80.8	82.2	91.6
LCE	84.4	88.2	91.0
MDT	85.9	88.7	91.3
PSD	90.2	93.8	96.2

<b>Ceredigion</b>	'11/12	'12/13	'13/14
FPI	81.4	85.9	87.9
LCW	86.1	88.1	90.6
LCE	80.0	85.0	88.1
MDT	89.0	90.7	90.5
PSD	91.0	96.0	95.9

<b>Pembrokeshire</b>	'11/12	'12/13	'13/14
FPI	79.8	84.5	88.7
LCW	82.7	85.5	91.8
LCE	83.8	87.0	89.4
MDT	88.0	88.4	91.6
PSD	88.7	94.0	95.7

<b>Carmarthenshire</b>	'11/12	'12/13	'13/14
FPI	82.0	81.6	84.1
LCW	85.4	86.2	89.2
LCE	83.8	81.0	81.1
MDT	86.8	85.9	88.1
PSD	92.7	93.0	94.0

<b>Swansea</b>	'11/12	'12/13	'13/14
FPI	77.6	80.1	88.7
LCW	85.8	89.4	91.8
LCE	81.3	81.6	89.4
MDT	84.8	85.7	91.6
PSD	89.8	93.2	95.7

<b>NPT</b>	'11/12	'12/13	'13/14
FPI	77.2	81.7	84.1
LCW	85.2	87.4	89.2
LCE	81.0	84.1	88.1
MDT	84.5	85.4	88.1
PSD	89.7	93.3	94.0

Os yw ffigur wedi'i liwio'n wyrdd, yr Awdurdod Lleol hwnnw oedd wedi perfformio orau yn y pwnc hwnnw yn y flwyddyn honno.

Os yw ffigur wedi'i liwio'n goch, yr Awdurdod Lleol hwnnw oedd wedi perfformio waethaf yn y pwnc hwnnw yn y flwyddyn honno.

<b>ERW</b>	'11/12	'12/13	'13/14
FPI	79.3	82.4	85.7
LCW	84.8	86.6	90.2
LCE	82.4	84.0	86.2
MDT	86.1	86.9	88.9
PSD	90.4	93.6	94.7

<b>Wales</b>	'11/12	'12/13	'13/14
FPI	80.5	83.0	85.2
LCW	85.9	86.7	89.8
LCE	83.4	85.2	86.6
MDT	86.6	87.4	88.7
PSD	90.8	93.0	94.2

<b>GWE</b>	'11/12	'12/13	'13/14
FPI	81.7	83.5	84.5
LCW	86.6	86.3	88.4
LCE	84.1	86.3	86.5
MDT	87.8	88.2	88.9
PSD	92.0	94.1	94.5

<b>CSC</b>	'11/12	'12/13	'13/14
FPI	79.3	81.9	84.1
LCW	86.8	87.1	91.4
LCE	82.3	84.5	85.7
MDT	85.4	86.3	87.8
PSD	90.0	91.7	93.6

<b>EAS</b>	'11/12	'12/13	'13/14
FPI	84.1	86.2	88.4
LCW	86.3	88.4	91.4
LCE	87.3	88.5	89.8
MDT	89.3	89.8	91.4
PSD	92.5	94.1	94.5

# Perfformiad Cyfnod Allweddol 2 yn 2013/14

Cymariaethau rhwng Awdurdodau Lleol yn ERW ac ar draws y  
Consortia

Dyddiad cyhoeddi:	21/05/2015
----------------------	------------

<b>Powys</b>	'11/12	'12/13	'13/14
CSI	84.8	86.4	88.3
Welsh	87.9	84.3	92.9
English	87.5	88.5	90.3
Mathematics	88.3	89.1	90.3
Science	90.6	90.8	92.1

<b>Ceredigion</b>	'11/12	'12/13	'13/14
CSI	86.4	87.3	89.1
Welsh	84.8	83.4	88.8
English	88.2	90.4	91.2
Mathematics	89.7	88.8	92.3
Science	91.5	91.7	93.6

Os yw ffigur wedi'i liwio'n wyrdd, yr Awdurdod Lleol hwnnw oedd wedi perfformio orau yn y pwnc hwnnw yn y flwyddyn honno.  
Os yw ffigur wedi'i liwio'n goch, yr Awdurdod Lleol hwnnw oedd wedi perfformio waethaf yn y pwnc hwnnw yn y flwyddyn honno.

<b>Pembrokeshire</b>	'11/12	'12/13	'13/14
CSI	82.7	82.8	88.7
Welsh	84.3	86.7	87.6
English	86.6	86.5	90.7
Mathematics	87.0	86.7	90.9
Science	90.3	90.7	93.2

<b>Carmarthenshire</b>	'11/12	'12/13	'13/14
CSI	83.9	85.4	87.4
Welsh	83.2	84.5	84.4
English	85.7	87.2	90.0
Mathematics	88.4	88.1	89.7
Science	89.9	90.7	91.1

<b>ERW</b>	'11/12	'12/13	'13/14
CSI	83.4	84.5	87.3
Welsh	85.2	85.8	87.3
English	86.1	87.3	89.3
Mathematics	87.6	87.4	89.7
Science	89.5	89.8	91.1

<b>Wales</b>	'11/12	'12/13	'13/14
CSI	82.6	84.3	86.1
Welsh	84.0	86.7	88.1
English	85.2	87.1	88.4
Mathematics	86.8	87.5	88.9
Science	88.5	89.7	90.3

<b>Swansea</b>	'11/12	'12/13	'13/14
CSI	83.6	84.3	88.7
Welsh	90.6	91.2	91.2
English	86.2	87.4	88.7
Mathematics	88.3	86.9	88.7
Science	88.7	88.7	93.2

<b>NPT</b>	'11/12	'12/13	'13/14
CSI	80.7	82.0	84.4
Welsh	87.3	91.0	87.6
English	83.7	85.5	89.7
Mathematics	84.5	85.5	89.7
Science	87.4	87.8	91.1



<b>GWE</b>	'11/12	'12/13	'13/14
CSI	83.6	85.5	85.7
Welsh	82.4	86.3	87.2
English	85.8	88.2	88.5
Mathematics	87.5	88.4	88.4
Science	89.8	91.0	89.9

<b>CSC</b>	'11/12	'12/13	'13/14
CSI	80.9	83.3	85.8
Welsh	84.7	88.0	90.6
English	84.0	86.4	88.0
Mathematics	85.3	86.7	88.5
Science	86.5	88.5	89.8

<b>EAS</b>	'11/12	'12/13	'13/14
CSI	84.1	85.7	88.0
Welsh	86.7	90.8	90.6
English	86.4	88.2	88.0
Mathematics	87.9	88.9	88.5
Science	90.1	91.1	89.8

# Perfformiad Cyfnod Allweddol 3 yn 2013/14

Cymariaethau rhwng Awdurdodau Lleol yn ERW ac ar draws y  
Consortia

Dyddiad cyhoeddi:	21/05/2015
----------------------	------------

<b>Powys</b>	'11/12	'12/13	'13/14
CSI	76.8	83.0	86.5
Welsh	87.8	90.2	94.2
English	82.9	87.3	90.3
Mathematics	84.6	88.2	89.8
Science	86.4	90.5	94.4

<b>Ceredigion</b>	'11/12	'12/13	'13/14
CSI	81.7	83.8	89.0
Welsh	88.1	89.4	89.8
English	85.9	89.1	90.5
Mathematics	87.6	86.9	91.5
Science	89.4	91.7	93.5

<b>Pembrokeshire</b>	'11/12	'12/13	'13/14
CSI	76.9	80.0	81.1
Welsh	87.0	90.2	95.3
English	83.3	85.1	85.8
Mathematics	85.3	85.9	87.4
Science	85.6	89.2	91.2

<b>Carmarthenshire</b>	'11/12	'12/13	'13/14
CSI	74.3	77.1	84.5
Welsh	83.2	83.6	88.7
English	81.6	83.1	88.5
Mathematics	82.2	83.8	88.4
Science	84.6	86.2	91.1

<b>Swansea</b>	'11/12	'12/13	'13/14
CSI	73.3	76.4	81.1
Welsh	88.6	87.6	88.7
English	80.2	82.3	85.8
Mathematics	81.0	82.4	87.4
Science	83.1	85.9	91.2

<b>NPT</b>	'11/12	'12/13	'13/14
CSI	68.8	73.1	81.1
Welsh	80.3	85.5	88.7
English	75.6	79.1	88.5
Mathematics	76.9	79.3	88.4
Science	79.2	82.8	91.1

Os yw ffigur wedi'i liwio'n wyrdd, yr Awdurdod Lleol hwnnw oedd wedi perfformio orau yn y pwnc hwnnw yn y flwyddyn honno.

Os yw ffigur wedi'i liwio'n goch, yr Awdurdod Lleol hwnnw oedd wedi perfformio waethaf yn y pwnc hwnnw yn y flwyddyn honno.

<b>ERW</b>	'11/12	'12/13	'13/14
CSI	74.4	78.1	81.7
Welsh	85.5	86.8	90.0
English	81.0	83.6	86.3
Mathematics	82.2	83.9	86.9
Science	84.1	87.1	90.3

<b>Wales</b>	'11/12	'12/13	'13/14
CSI	72.5	77.0	81.0
Welsh	84.2	87.6	90.1
English	79.3	82.9	85.9
Mathematics	81.1	83.9	86.5
Science	83.6	87.0	90.4

<b>GWE</b>	'11/12	'12/13	'13/14
CSI	75.6	78.6	83.8
Welsh	84.3	88.6	89.9
English	81.9	84.4	88.3
Mathematics	83.4	85.4	88.5
Science	86.1	88.7	92.1

<b>CSC</b>	'11/12	'12/13	'13/14
CSI	70.2	76.1	80.3
Welsh	81.9	87.2	91.1
English	77.4	82.1	85.2
Mathematics	79.3	83.2	86.1
Science	81.9	86.1	90.0

<b>EAS</b>	'11/12	'12/13	'13/14
CSI	70.8	75.7	79.6
Welsh	83.8	86.5	89.4
English	77.9	81.7	85.6
Mathematics	79.9	83.3	86.8
Science	83.4	86.7	90.0

# Perfformiad Cyfnod Allweddol 4 yn 2013/2014

Cymariaethau rhwng Awdurdodau Lleol yn ERW ac ar draws y  
Consortia

Dyddiad cyhoeddi:	21/05/2015
----------------------	------------

Powys	'11/12	'12/13	'13/14
L2+	61.5	58.1	59.6
L2	78.5	82.6	86.5
L1	95.1	94.9	96.4
CSI	58.2	53.2	56.2
CapPoints	342.0	346.0	351.6

Ceredigion	'11/12	'12/13	'13/14
L2+	52.1	62.0	61.4
L2	77.6	83.4	88.1
L1	94.5	95.4	97.1
CSI	52.0	59.4	59.8
CapPoints	338.8	351.5	360.3

Os yw ffigur wedi'i liwio'n wyrdd, yr Awdurdod Lleol hwnnw oedd wedi perfformio orau yn y pwnc hwnnw yn y flwyddyn honno.  
Os yw ffigur wedi'i liwio'n goch, yr Awdurdod Lleol hwnnw oedd wedi perfformio waethaf yn y pwnc hwnnw yn y flwyddyn honno.

Pembrokeshire	'11/12	'12/13	'13/14
L2+	56.1	51.9	53.3
L2	75.8	78.1	83.1
L1	92.3	93.5	94.9
CSI	53.2	49.3	49.8
CapPoints	328.3	336.0	344.5

Carmarthenshire	'11/12	'12/13	'13/14
L2+	51.1	53.9	58.7
L2	69.5	78.0	84.7
L1	92.7	94.8	95.7
CSI	48.7	50.6	56.1
CapPoints	326.7	342.1	352.3

ERW	'11/12	'12/13	'13/14
L2+	54.8	55.6	58.0
L2	75.8	80.9	86.0
L1	93.6	94.6	95.9
CSI	52.3	52.4	55.2
CapPoints	332.7	343.0	350.9

WALES	'11/12	'12/13	'13/14
L2+	51.1	52.7	55.4
L2	72.6	77.8	82.3
L1	91.8	93.2	94.0
CSI	48.9	49.2	52.6
CapPoints	323.7	333.2	340.8

Swansea	'11/12	'12/13	'13/14
L2+	54.6	55.3	58.0
L2	74.6	79.3	83.1
L1	92.8	93.8	94.9
CSI	52.5	52.9	56.2
CapPoints	328.8	338.8	344.5

NPT	'11/12	'12/13	'13/14
L2+	54.1	56.0	58.7
L2	82.3	87.0	88.1
L1	95.5	95.9	97.1
CSI	50.8	52.6	56.1
CapPoints	339.0	350.3	352.3

<b>GWE</b>	'11/12	'12/13	'13/14
L2+	53.2	56.0	57.1
L2	75.9	81.1	83.9
L1	93.6	94.6	95.1
CSI	51.2	52.9	54.8
CapPoints	332.8	341.6	346.9

<b>CSC</b>	'11/12	'12/13	'13/14
L2+	47.8	49.4	54.1
L2	69.9	75.8	81.1
L1	91.0	92.8	93.5
CSI	46.7	46.8	52.2
CapPoints	315.6	326.2	336.5

<b>EAS</b>	'11/12	'12/13	'13/14
L2+	46.4	49.0	54.1
L2	68.7	73.4	81.1
L1	90.5	92.1	93.5
CSI	44.9	45.8	52.2
CapPoints	314.7	323.1	336.5

## Atodiad 4

### Cymariaethau ystadegol y tu hwnt i Gymru

<b>ERW</b>	Ysgolion	Disgyblion 5-15	%PYD	%SIY
Cynradd	450	75,000	18	4
Uwchradd	60	53,000	16	2

<b>Swydd Derby</b>	Ysgolion	Disgyblion 5-15	%PYD	%SIY
Cynradd	350	57,000	16	2
Uwchradd	50	39,000	15	1

<b>Caint</b>	Ysgolion	Disgyblion 5-15	%PYD	%SIY
Cynradd	450	113,000	15	10
Uwchradd	100	79,000	12	8

<b>Swydd Norfolk</b>	Ysgolion	Disgyblion 5-15	%PYD	%SIY
Cynradd	360	60,000	17	8
Uwchradd	50	41,000	14	6



<b>Swydd Gaerhirfryn</b>	Ysgolion	Disgyblion 5-15	%PYD	%SIY
Cynradd	480	92,000	17	12
Uwchradd	90	61,000	14	9

Dyma ddata L2+ Swydd Derby:

Local Authority, Region and England		2006	2007	2008	2009	2010	2011	2012	2013	2014
830	Derbyshire	45.50	47.00	48.50	51.00	55.00	58.40	57.20	59.10	53.70

Wrth gwrs mae'r newidiadau yn 2014 yn ei gwneud yn amhosibl cymharu mewn gwirionedd!

Hefyd:

**Achievement of 5+A\*-C inc E&M, pupils eligible for free school meals**

Local Authority, Region and England		2006	2007	2008	2009	2010	2011	2012	2013	2014
830	Derbyshire	-	20.10	20.60	21.10	23.40	27.30	28.40	32.00	28.80

Eto mae'r gostyngiad yn 2014 yn gamarweiniol.